

通渭县人民政府办公室

通政办函〔2024〕15号

通渭县人民政府办公室 关于印发《通渭县“山楂小镇”水利风景区 建设规划（2024-2030年）》的通知

常家河镇人民政府，县政府有关部门，县直及驻通有关单位：

《通渭县“山楂小镇”水利风景区建设规划（2024-2030年）》已经县政府同意，现印发你们，请结合工作实际，认真抓好落实。



通渭县人民政府办公室

2024年11月5日

通渭县山楂小镇 水利风景区建设规划（2024—2030年）

水利风景区是指以水域（水体）或水利工程为依托，具有一定规模和较高质量的风景资源与环境条件，经过开发建设，可以开展观光、旅游、休闲、度假或科学、文化、教育活动的区域。水利风景区主要在维护工程安全、涵养水源、保护生态、改善人居环境、拉动区域经济发展诸方面都有着极其重要的功能作用。加强水利风景区的建设与管理，是落实科学发展观，促进人与自然和谐相处，构建社会主义和谐社会的需要。

通渭县山楂小镇水利风景区位于通渭县常家河镇，覆盖胜义、常河、南河、南山、王庄等5个行政村，是一处水土保持型的水利风景区。为进一步明确通渭县山楂小镇水利风景区的发展思路，有计划、有步骤、科学合理开发利用和保护水利风景资源，以人水和谐和防止水土流失支持全面建设小康社会，满足人民不断增长的物质、文化生活需要，实现生态环境效益、经济效益和社会效益的有机统一，特制订本规划。

一、基本情况

（一）发展背景

通渭隶属于甘肃省定西市，位于甘肃省中部，定西市东侧，东南、南分别与天水市秦安县和甘谷县接壤，西南、西分别与天水市武山县和定西市陇西县相邻，西北、北、东北分别与定西市安定区、白银市会宁县和平凉市静宁县毗邻，因牛谷河通往渭河而得名。

通渭县距离甘肃省省会兰州市 189 千米，距离甘肃第二大城市、历史文化名城天水市 103 千米。境内铁路、省、市公路和城乡道路纵横交错，310、312 国道横贯全境，宝兰客专纵贯县境，交通区位优势明显，为古丝绸之路的重要通道，是“兰白经济区”和“关中—天水经济区”的过渡开发走廊，是“丝绸之路经济带”的关键节点县域。

常河镇位于甘肃省定西市通渭县最南端，交通便利，通甘谷公路、常榜公路穿境而过，与甘谷、陇西、武山毗邻。气候特征为降雨少、温差大，光照充足，十年九旱，沟壑纵横，土地贫瘠，属典型的黄土高原山区，平均海拔约在 1400—2200 米之间年平均降雨量 444 毫米，年平均气温 7.9℃，全年无霜期 150 天，多年最大冻深为 0.97 米，蒸发量高达 1064 毫米，自然资源丰富，。由于植被稀少，耕地坡度大，水土流失严重，沟沿坍塌等自然灾害频繁。境内共辖 19 个村委会，166 个村民小组，6623 户，32495 人，耕地面

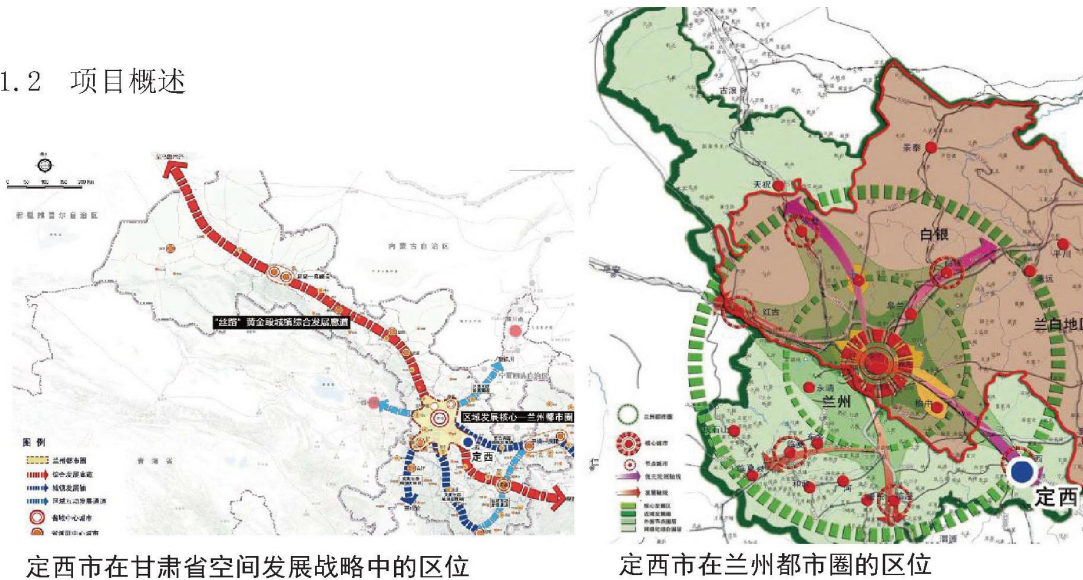
积 10.4 万亩，人均 3.4 亩。主要物产有花椒、马铃薯、山楂等。村庄现有农田多为台地，分布零散，面积小，不利于集约化生产。适宜发展特色林果产业和休闲产业。

（二）区位背景

1. 国家政策机遇

国家提出共建“一带一路”倡议，有利于通渭县进一步拓展县域经济发展空间，培育新的经济增长点，调整经济结构和转变发展方式。未来，通渭县将在项目投资、体制改革、结构调整、产业布局和开放合作等方面得到更多的政策支持和发展机遇，县域经济也将迎来实现持续健康发展的重要战略机遇期和发展黄金期。而山楂小镇水利风景区的建设也会对县域经济的发展和转型产生一定的影响

1.2 项目概述



图表 1 区位条件示意图

2. 区位分析

(1) 国家乡村振兴和政策支持力度不断加大

国家针对甘肃省贫困面广、全面脱贫后乡村振兴难度较大等发展难题，先后出台了支持甘肃经济社会发展、关中—天水经济区规划、国家循环经济示范区建设以及支持革命老区加快发展等政策，特别是通渭县被国家列为生态功能区的生态脆弱县区、连片特困地区和深度贫困地区、脱贫难度最大县之后，国家予以重点支持，这些政策的叠加，为通渭县提供了难得的机遇。

在山楂小镇建设水土保持型水利风景区作为适合黄土高原地带水土保持发展的重要载体，在涵养水源、保持水土、保沟护塬方面发挥着重要作用，也受到国家政策的进一步支持。

(2) 国家政策补贴推动康养小镇项目

从2020年起，出生于“1960—1975”的一代人开始逐步进入60岁，25388万人，占总人口的18.1%。人口改革开放以来掌控了中国社会绝大部分财富、资源的群体集体进入老龄化，这必将推动中国养老产业走向风起云涌、群雄纷争的黄金时代。

未来20年，将是中国养老产业的黄金20年——以十九大报告“加快老龄事业和产业发展”为契机，中国养老产业的顶层设计与政策架构已初露雏形。我们坚信，在这个人类

历史的伟大进程中，将会涌现出一批世界级的明星企业与伟大 IP，他们将会给这个地球上人口最多的国家奉献无数经典案例。

国务院出台将康养小镇已上升为国家战略。康养小镇是指以“健康”为小镇开发的出发点和归宿点，以健康产业为核心，将健康、养生、养老、休闲、旅游等多元化功能融为一体，形成的生态环境较好的特色小镇。国务院发布的《“健康中国 2030”规划纲要》中指出，应积极促进健康与养老、旅游、互联网、健身休闲、食品融合，催生健康新产业、新业态、新模式。

《实施方案》明确了 2020 年中央投资补助标准：原则上东、中、西部地区（含根据国家相关政策分别享受中、西部待遇的地区）中央投资补助比例为 30%、60%和 80%。西藏自治区、四省藏区和新疆自治区南疆四地州（含兵团）的项目可按规划确定的最高补助额度予以全额（100%）补助。

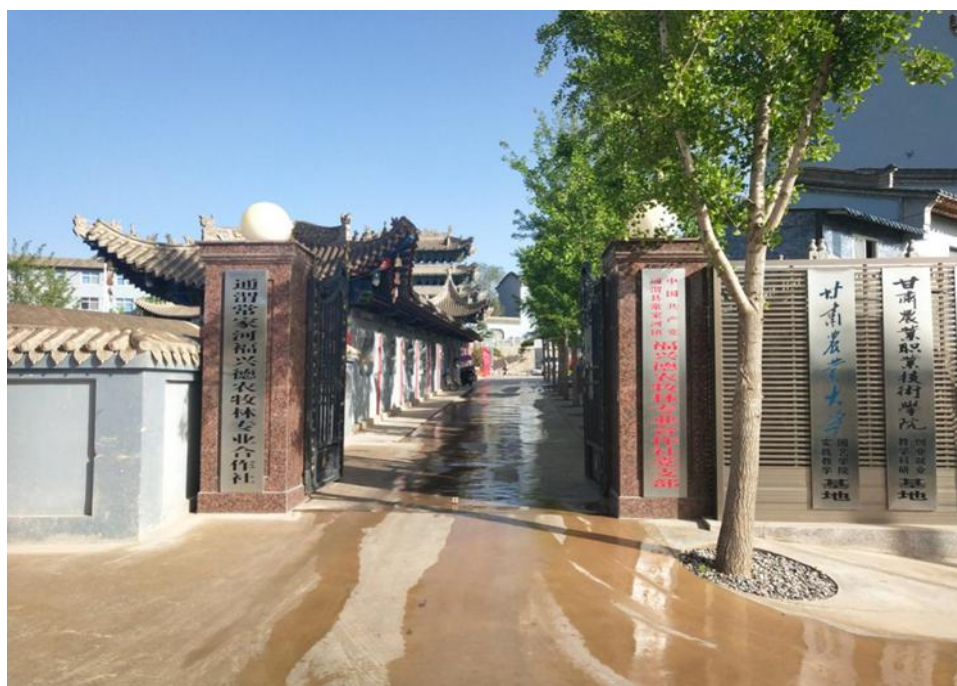
山楂小镇作为新型的康养小镇，在建设过程中收到国家政策的鼓励和支持，也为水土保持型的水利风景区建设创造了条件。

（3）加快新型城镇化步伐，促进城乡统筹发展

把推进新型城镇化和统筹城乡发展作为实施扩大内需的主要努力方向，把实现农村人口就地城镇化作为重要目标，着力推动城乡基础设施一体化，推动县域空间均衡发展，

城乡差距逐渐缩小，可持续发展能力不断增强。按照“四化同步、统筹城乡、文化传承、彰显特色”的发展思路，不断增强城镇集聚与辐射带动能力，逐步形成布局合理、功能互补、特色鲜明的城镇化体系。

常家河镇距县城 52 公里。平均海拔 1590 米，镇政府驻地海拔 1576.4 米，年平均气温 7.4℃。



图表 2 农业合作社入口照片

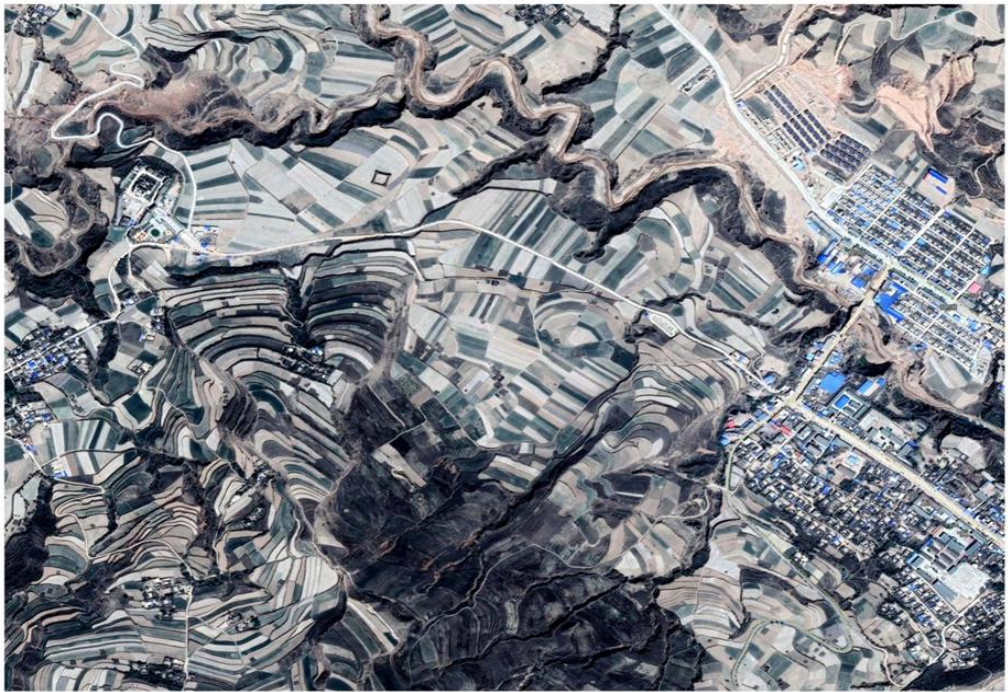
宏观区位上，通渭县依托丝绸之路经济带甘肃黄金段，“大兰州”经济区建设和华夏文明传承创新区建设，西“接”东“联”，主动融入兰州都市圈，对接关天经济区和平庆都市区。

中观区位上，通渭县位于定西-通渭-天水发展轴，紧邻定西中心城区和陇西重点县。

微观区位上，常家河镇位于甘肃省定西市通渭县最南

端，交通便利，通甘谷路、常榜公路穿境而过。与甘谷、陇西、武山毗邻。自常家河镇西行，峰绕岭缠，山环如抱，山岚翠柏，曲径逶迤，春夏万里无云、碧空如洗，秋冬山雾缭绕、如诗如画。

山楂小镇水利风景区位于甘肃省定西市通渭县常家河镇，区位良好，作为水土保持型水利风景区，对通渭县的城镇化建设和发展有着良好的促进作用。



图表 3 场地卫星图

（三）景区现状情况

山楂小镇水利风景区规划面积约 3920 亩，现状用地大部分为田地、山地。目前，游客服务中心已建成并投入使用。从 2018 年 5 月开始，已完成投资 2256 万元，建成总面积为 3960 平方米的游客服务中心、电商服务楼、科研综合楼、职

工宿舍楼 3 处：建成集休闲、旅游、孝道教育为目的的孝行天下广场一处：投资 1270 万元，流转土地 1120 亩，栽植 3-5 公分带土球山楂树苗 5 万株。

基地内属破碎梁昂丘陵地形，海拔在 1400-2200 米之间，年降水 460.9 毫米，大于县城所在地平襄镇的 435.8 毫米，相对较多。年均气温 7.5℃，为通渭县最高(平襄 6.6℃) $\geq 5^{\circ}\text{C}$



通渭县城区 - 项目基地
东面：胜义村新胜社和常河村常榜公路西侧；
南面：南山村常榜公路北侧；
西面：南河村南河社和王庄村四坪社东侧；
北面：胜义村和建坪村国旗大道南侧

间隔天数 207 天。积温 3080℃，为通渭县最高(平襄 197 天，2832℃)，果品生产所需的光、热、水、肥基本条件在通渭县相对优越，适宜发展经济林果业。

图表 4 项目区卫星图

(四) 景区周边资源开发利用情况

通渭县属于陇中黄土高原地带，历史悠久，干旱少雨，

景观资源独特，千百年来，先民们胼手胝足，在这片黄土地上创造了灿烂的文化。新时代以来，随着文旅产业的发展，通渭县的传统文化旅游资源如红色文化、书画文化、民俗文化、地方名人文化也得到了开发，旅游景区不断建设，旅游产业如火如荼，成绩卓著。山楂小镇周边的资源也得到了开发，已经建成的旅游景区主要有如下几处。

1.榜罗会议纪念馆

榜罗镇位于通源县西南方，距县城 50 公里，与山楂小镇水利风景区通过 100 县道相连接，距离 26 公里。

榜罗镇历史上是通渭县四大镇之一，经济、文化比较发达，当时居住着几百户人家。1935 年 9 月 26 日红一方面军即“陕甘支队”从陇西到达榜罗镇，中共中央政治局常委毛泽东、张闻天、周恩来、王稼祥在这里的小学校里看到了好多的报纸和刊物，从中了解到了全国的形势和陕甘苏区的情况。

27 日，遂在毛泽东主持下，中共中央在榜罗镇召开了政治局常委会议。会议根据新的情况，彻底改变了 12 日俄界会议在接近苏联的地区创建根据地的既定方针，在哈达铺会议“到陕北去”的基础上，正式作出：把红军长征的落脚点放到陕北的伟大战略决策。

1979 年，在原榜罗小学旧址修建了中共中央政治局榜罗镇会议纪念馆。1981 年 10 月 9 日，省人民政府公布为省级

文物保护单位，1996年定西地委、行署命名为地级爱国主义教育基地，1997年7月1日被中共甘肃省委命名为省级爱国主义教育基地，2000年4月被省国防教育委员会命名为甘肃省国防教育基地。2005年初，被中共中央办公厅、国务院办公厅列入全国30条红色旅游精品线内的100个红色旅游景点名录，2009年5月22日中共中央宣传部命名为全国爱国主义教育示范基地。

榜罗会议纪念馆为国家AAA级旅游景区、红色旅游经典景区、爱国主义教育基地、国防教育基地。

2.通渭悦心国际书画城

悦心国际书画村位于通渭县城，与山楂小镇水利风景区通过087县道相连接，距离50公里。书画村占地214亩，规划建筑面积12.9万平方米，总投资3.6亿元。书画村由书画长廊、悦心美术馆、温泉水世界和园林度假酒店四个子项目组成。该项目是县委县政府实施“文旅名县”战略的重要举措，其根植于通渭浓厚的耕读文化，依托13000多人的书画创作人员和经纪人，衔接国内著名的书画市场和书画名家，致力于把书画文化、温泉文化和红酒文化有机融合到一起，建设全国知名的书画交流会展中心、全国知名的书画信息发布平台和全国知名的书画人才培养基地。

书画村2013年8月投入运营，截止目前，已入驻画廊168家，先后建立名家创作基地和名师工作室30余家，连续

承办四届敦煌行·丝绸之路国际旅游节通渭书画艺术节和中央数字电视书画频道走进通渭大型电视现场活动、第九届中国西部大地情中国画油画展、“丝绸之路·翰墨通渭”首届中国画油画作品展等 30 余场，前来交流的中书协、中美协书画家 1000 余人，举办书画培训 600 余场，培训书画爱好者 5 万余人，接待省内外书画考察团 800 余批、1 万余人，接待省内外游客超过 60 万人次。目前是国家 AAAA 级旅游景区。

3. 秦嘉徐淑公园

秦嘉、徐淑公园位于通渭县城南侧，与山楂小镇水利风景区通过 087 县道相连接，距离 46 公里。通渭是东汉著名夫妻诗人秦嘉、徐淑故里。据明万历四十一年《重修通渭县志》和清乾隆二十六年《通渭县志》记载，秦嘉故里在今县什川乡大湾村秦家坪，徐淑故里在今通渭县榜罗镇桃园村徐家窑，死后合葬于榜罗镇岔口村秦家坪。

东汉桓帝时期（公元 147 年—182 年），秦嘉为郡吏，岁终为郡上计簿使赴洛阳，被任为黄门郎，徐淑因病还家不能同往，两地相思，时时互赠诗、书以通情意。后秦嘉病逝于津乡亭，徐淑尚青，兄逼其改嫁，她便毁形不嫁，不久以哀恸过甚，亦卒。秦嘉、徐淑夫妇恩爱，善诗文，其诗作排列整齐，节奏婉转自然，文字流畅清新，纯朴深厚，是五言古诗成熟的标志，在中国古代文学史上占据重要地位。为铭记秦嘉、徐淑在五言诗创作上的贡献，怀念他们感人泪下的真

挚爱情，县委、县政府于 2010 年启动建设其纪念性主题公园，并以秦嘉、徐淑命名。

公园占地 150 亩，东西长 500 米，南北宽 190 米，整体构思以秦嘉、徐淑的历史事迹及其诗词作品为文化主线，把诗词书法和园林建筑小品有机结合起来，通过碑刻的形式表现通渭书法艺术的文化内涵和高深境界。公园计划投资 1890.8 万元，已先后完成投资 1855 万元，完成了给排水地下管网铺设、河堤次干道建设、绿化和比翼阁、连理亭、四合院、纪念馆、四季亭、花架、牌坊门、鹊桥、主题雕塑等主体工程的装饰及石狮安装，建成景观小桥 2 座、厕所 2 座，修建砚池边草亭一座，铺贴砚池面层花岗岩 1950m²，安装河堤护栏 580m、挡土墙草白玉护栏 180m，铺装道路 6585m²，栽植各类园林苗木 4.52 万株，尤其是投资 14 万元栽植 7-9m 的云杉、油松共 46 株，种植绿化草坪 9200m²。目前是国家 AA 级旅游景区。

4. 鹿鹿山森林公园

鹿鹿山森林公园位于通渭县城北部，距县城 15 公里，距离山楂小镇水利风景区 65 公里。处于通渭县陇阳乡、北城乡、寺子乡三乡交界地带，于 2005 年 5 月经甘肃省林业厅批准成立，规划总面积 30000 亩。

鹿鹿山是华家岭与新景乡高庙山的风水岭，山上森林茂密，青草茵茵，被群众称作是通渭县城的“后花园”。园内

平均海拔为 2200 米，年平均降水量为 530mm 左右，年均气温 5.0。园内有草本、木本植物约 400 余种，多数属于中生和中旱生类型，其药草、食用野草资源较为丰富。现存主要树种有云杉、油松、落叶松、山杏、杨树、沙棘、柠条、狼牙刺、山定子等 50 余种。

该地从 1998 年开始建设针叶林基地以每年以千亩的速度增加林草面积，近几年，又结合退耕还林等重点工程的实施，进一步加大造林绿化工作力度，成林面积 18000 亩，现有宜林面积 12000 亩，初步形成华家岭至北城乡庄子梁经鹿鹿山至新景乡王湾梁的一条绿色长廊，为我县北部水源涵养林及风景特用林建设奠定了基础，培育了风景优美景观特质明显的森林植物群落。

鹿鹿山有着天然的较为独特的地形景象。传说唐王李世民求贤访能，途经此地，不仅赞叹：“穷乡避地，竟有如此奇山，真乃江山处处有胜地也”，并将农雾间救驾的三只白狼封为“白马三大天王”，封鹿鹿山为“玉狼山”。山上现有通渭八景之一的玉狼庙，即“玉狼屏迹”座落于山顶，每逢佳节，城区居民及周围群众上山游憩的逐渐增多。山上于端午节举办庙会，演唱秦腔、小曲等，文化艺术风采宜人，地方特色浓厚，人文景观与自然生态景观相互交融，呈现出一幅碧峰峻峭，云雾缭绕，行人嚷嚷，风味浓厚，人与自然和谐相处的美丽画图。

鹿鹿山森林公园按照以人为本、重在自然、贵在和谐、精在特色的原则规划建设有西岭茂林、玉狼屏迹、麋鹿溪涧、万寿杏园、旷野绿廊等5个重点建设内容。气候相对温和，土壤湿润，光照充足，针叶林密布，空气负离子含量高，每逢盛夏，蛾蝶繁飞，虫鸟穿梭，生趣盎然，景观宜人，是旱源地区不可多得的憩息场所。现为省级森林公园。

二、水利风景资源与生态环境调查

（一）水利风景资源调查

1. 水文景观

山楂小镇水利风景区位于黄土高原沟壑区，地处黄土高原南部的连绵地带，为黄土丘陵沟壑区，属温带半湿润向半干旱过渡区，年平均气温 7.7°C ，当地干旱少雨，降水量 $300\sim 600\text{mm}$ 。项目区内的径流主要是季节性河流常家河，近年来，为了发展当地特色林果业，当地建成了两个兼具景观功能和灌溉功能的蓄水池，面积总共 4000km^2 。在缺水的干旱地区，是当地为数不多的水文景观，池中白鹅遨游，水底小鱼欢畅，极目远望，蓝天白云倒影其中，湖水岸边绿树成荫，也是游客和当地百姓观水纳凉的好去处。



图表 5 水文景观

2.地文景观

通渭地理位置优越，地处陇中黄土高原核心地带，山楂小镇所在区域属于典型的黄土高原沟壑区，塬面地形平坦，塬高沟深，大部分塬边缘外即为陡峭的沟谷，梁峁坡少，土黄树绿，形成强烈的反差对比。塬面、沟底相对高差 80~200m，沟谷陡峭，多在 40° 以上。在沟内的感觉是游人在沟中，人家在山上，形成了黄土高原上与其他山地旅游完全不同的感受。

同时，在山楂小镇水利风景区可以欣赏到完整的黄土地貌景观由不同的塬、梁、峁、沟演变的地质遗迹以及水力侵蚀、重力侵蚀和风力侵蚀的三种不同侵蚀破坏的痕迹，也可以观察黄土高原地区黄绵土、褐土、垆土、黑垆土、灌淤土和风沙土等六大类土壤类型。这种地质组合不同于江南山地的秀丽和婀娜，而是一种博大、粗犷的雄浑之美。身处其境，高天厚土，沟壑纵横，变化多端，极富感染力和震撼力。构成了一幅优美的“集天地之大美，汇

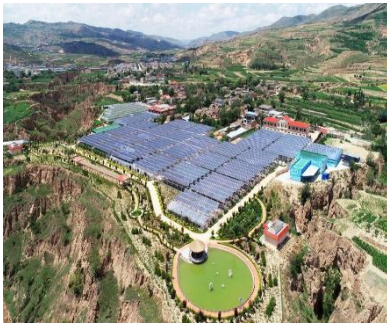
山川之灵气，养人文之精华，成天下之美景”的大自然画卷。尤其突出的是宜人的气候，夏季最高气温不超过 30 度，为纳凉避暑之胜地。

3.气候及天象景观

通渭县为温带半湿润半干旱性季风气候，年均气温 7.5℃，冬季最低气温一般在-20℃左右，夏季最高气温一般在 30℃左右，年温差较大。无霜期 147 天，无霜期 120~170 天，年降水量 380 毫米左右，日照时数 2100~2400 小时，年蒸发量 1500 毫米以上。山楂小镇水利风景区所在区域干旱少雨，水域密度较小，植被覆盖率较低，日照丰饶，地面平均蒸发量高。山楂小镇及周边等地因此常见晨雾弥漫，雨雾缭绕，雨后彩虹。为山楂小镇蒙上一层神秘面纱，尤其是清晨雨后，蓝天绿地白雾，游人如入人间仙境。

4.工程景观

山楂小镇水利风景区立足于防范水土流失，在山坡地带形成了很多护坡工程。把生态治理与当地居民休闲旅游结合起来，做到工程建设景观化，基础设施便捷化，服务设施人性化。





图表 6 工程景观

5.生物景观

山楂小镇所在的常家河镇自然生态品种多，体量大，珍稀度较高。生物具有多样性，动植物种类较多。其中乔灌木树种共有 32 科，62 属，139 种；乔木 64 种，草本植物共 87 科、324 属、646 种；属国家保护的珍贵动物有蓝马鸡、山鸡等，是研学旅行的最佳场所。风景区内最多的是豆雁（岷县俗称通渭山楂小镇黄鸭），还有赤麻鸭、大白鹭、绿头鸭等候鸟栖居。另外，山楂小镇还专门建设有萌宠乐园，养殖有金丝猴、白唇鹿、羊驼、孔雀等各地的动物，成为进行动植物科普教育的重要资源。

通渭是全国有名的道地中药材主产区，境内盛产当归、黄芪、红芪、党参、丹参等名贵中药材。

山楂小镇种植的万亩山楂成为一大资源，山楂又称山里红、红果、绿梨等，为蔷薇科山楂属的落叶乔木。花期 5-6 月，果期 9-10 月。山楂树形优美，花朵雅致，果实鲜艳，常用于街路、公园及风景区等处的绿地，山楂小镇的万亩山楂成为陇中黄土高原难得一见的美景,也为当地群众带来了

可观的经济收入。



始文化璀璨夺目；战国秦长城横贯全境，南北绵延 125 公里；通渭被誉为“千堡之乡”，自古以来，人们依托堡寨，居住生产，石峰堡、鸡川寨等古堡寨保存完好，成为黄土高原上特有的建筑居住景观。依托历史名人秦嘉徐淑建成的公园成为人文旅游的好去处。

通渭民俗文化丰富多彩，全县有小曲、剪纸、春叶、遮面、皮影等民间艺术 8 大类近 2000 种。其中，“通渭小曲”入选国家级非物质文化遗产保护名录，通渭皮影、通渭脊兽、通渭剪纸等 7 项入选省级非物质文化遗产名录。人文资源丰富。山楂小镇所在区域的民俗文化与全县基本

相同，是农文旅融合发展难得的文化资源。

图表 8 通渭民俗小曲

通渭的饮食习俗具有陇中地区的特点，平常饮食以面食为主。主要美食有长面、荞面面条、荞面圈圈、麻腐包子、擀面皮、牛筋面等。



图表 9 地方美食

7. 风景资源组合效果显著

山楂小镇水利风景区以田园村庄为载体，以生态林、经济林和南北两山为梯田背景，形成既有和谐统一，又有各自鲜明的特色的景观带和景观区，连接生态度假、户外运动、



分布合理，适游期延伸至全年。空间上合理利用，布局科学，适宜开发，具有成长为国家水利风景区的资源禀赋和开发利用条件。



图表 10 风景资源组合效果

（二）生态环境调查

1. 地理位置：山楂小镇水利风景区位于甘肃省定西市通渭县常家河镇，北纬 34.989740675 至 35.004288976，东经 105.128319449 至 105.152996885。

2. 地质地貌：山楂小镇所在的通渭县常家河镇境内地处陇西黄土丘陵沟壑区，地势西北高东南低，地形为丘陵地带，境内群山连绵，沟壑纵横，最高点位于喇嘛墩，海拔 2200 米；最低点位于青石峡河谷海拔 1420 米。

3. 气候：常家河镇境内属温带大陆性半湿润半干旱季风气候，多年平均气温 7.2℃，1 月平均气温 -6.7℃，7 月平均气温 19.4℃，生长期年平均 200 天，无霜期年平均 146 天，年平均日照时数 2113.6 小时，0℃ 以上持续期 247.8 天（一般为 3 月 10 日—11 月 12 日），年平均降水量 390.6 毫米。

4. 水文：常家河镇境内河道属黄河流域，境内最大的

河流为常家河，流经旋沟、清明山、合并、建坪、常家河、通讯河、小庄儿、阳坡、固堆河、孙家川 10 村，长 25 千米，流域面积 180.2 平方千米，径流总量 2345 万立方米。

三、现状评价与需求分析

（一）现状评价

山楂小镇水利风景区作为水土保持型水利风景区，水利工程和设施完善，管理制度健全；土地储备充足，依托区位优势明显，具备提供良好的环境基础条件和旅游开发条件。

风景区存在林草覆盖率偏低，风景区周边防护林建设不足，水源不充分的问题；存在园区农田种植品种单一，但是山楂种植特色鲜明，在水源利用方面，灌溉没有与节水灌溉结合较好，项目区生态修复目前还没有完全形成规模等问题；存在旅游基础设施建设滞后，水文化宣传功能不足，旅游策划和宣传滞后等问题。

风景区开发建设系社会资本建设，资金来源较为稳定，开发保护项目建设相对发展缓慢。需要国家项目资金注入，进一步完善交通等基础设施建设。

另外，项目区现有农业产业形式单一，以简单农作物种植为主，辅以林果业和养殖业。种植业未形成规模化种植，受市场需求等因素影响，种植户的收入不稳定。养殖业多以家庭养殖为主，污染居住环境，养殖规模小，难以形成产业。

目前产业以第一产业为主，第三产业为辅，缺乏第二产业，风景区内大量生产的山楂果工业化加工程度不足，产品附加值较低。现有三产服务业主要是为本村服务的小型商贸业和零散的旅游接待业。

水利风景区所在村镇经济发展水平较低，结构不合理，传统的种养业模式仍占很大比重，二三产业发展滞后，优势特色产业的主导地位尚未出现，对农村经济发展拉动力不足。农民收入主要来源于传统种养业和劳务收入。

水利风景区资源组合度不错，但是均处于放任自流状态中，没有任何保护、开发和利用。村民就业以种养殖和外出打工为主，外出打工比例非常大，家庭经济收入对外出打工依赖性非常强，打工工种多为技术含量低的体力活。

水利风景区内村庄人口老龄化、空心村问题已经比较严重，任由其发展随着青壮年的外流势必造成村庄可持续发展问题，需要发展经济、产业吸引青壮年回流。

水利风景区属于典型山村地形（山多地少、耕地多为台地），不利于规模化经济；土壤贫瘠，农产品产量价格上不去，一产薄弱，无二产，三产仅有零星旅游接待，产业落后，结构不合理。

（二）发展需求分析

1. 景观要求

（1）山楂小镇水利风景区无丰富多样的景观，其水利

工程、水利建筑、水利设施等还不能够展示水利工程的美观和实用性，需要改造提升。

(2) 山楂小镇水利风景区景观要求独特性还不明显，缺少一定的代表性和吸引力，不能够吸引游客的兴趣，需要进一步挖掘。

(3) 山楂小镇水利风景区的景观要求生态环保，能够体现水利工程对环境的保护和修复作用，现状还存在林草覆盖率和景观林需要提升的要求。

2.设施要求

(1) 山楂小镇水利风景区的服务设施不是很完善，停车场偏小，无观光车等。近期旅游设施能满足游客需求，远期不能满足游客的需求，不能提供便利的旅游服务，需要改造提升。

(2) 山楂小镇水利风景区的水利工程设施安全可靠，个别防护设施存在影响游客的人身安全的瑕疵，需要改造提升。

3.服务要求

近年来，山楂小镇的建设取得一定效果，游客量不断攀升，旅游收入逐步增加，但是，由于发展时间短，山楂小镇水利风景区的服务要求距离标准化的热情周到，宾至如归的标准化旅游服务还有一定距离，不断提高服务水平，提供优质的导游服务和咨询服务仍然是近期的发展方向。

4.环境要求

山楂小镇水利风景区的环境要求整洁干净，保持良好的环境卫生。山楂小镇水利风景区的环境要求安静宜人，为游客提供舒适的参观环境。山楂小镇水利风景区的环境要求生态友好，保护周边的自然生态环境。

5.宣传要求

山楂小镇水利风景区的宣传要求准确真实，不能夸大事实或虚假宣传。山楂小镇水利风景区的宣传要求多样化，可以通过各种媒体进行宣传，如电视、广播、互联网等。

6.管理要求

山楂小镇水利风景区的管理要求规范严谨，符合相关的法律法规和管理制度。山楂小镇水利风景区的管理要求科学高效，能够合理安排游客的参观流程，提高游客的游览效率。

7.安全要求

山楂小镇水利风景区的安全要求重视游客的人身安全和财产安全，加强安全防范措施，确保游客的安全。山楂小镇水利风景区的安全要求加强应急管理，建立健全应急预案，能够应对突发事件。

四、总体要求

(一) 规划范围

项目规划范围以湛龙观为核心，涉及常家河镇南河村及周边村部分地段，规划面积约为 3920 亩。东面：胜义村新

通渭县山楂小镇水利风景区四至图



图表 11 水利风景景区四至图

(二) 规划定位

陇中黄土高原水土保持型水利风景区示范点

通渭旅游重要节点

通渭县乡村旅游发展示范村

省市乡村旅游发展龙头村

总体目标以陇中黄土高原区自然环境改造，特色产业打造，民俗风情营造，整体环境提升的基础上打造极富“乡愁·乡风·乡情”的水土保持型水利风景区。

【山楂小镇水利风景区的印象内涵】

视野印象——乡村田园的淳朴风貌、大地景观的雄浑气

势。

体验印象——激情澎湃的合作社建设生产、体验自然奇妙的科普、山乡果林的采摘体验、亲近自然的农事体验、乡土游戏的真实欢乐、山野漫游的自由畅快。

回味印象——远离喧嚣、修养身体的静地、安放乡愁的心灵寄托。

（三）规划目标与水平年

1.规划目标

科学合理地利用资源，保护生态，优化环境，促进发展。将山楂小镇水利风景区建设成“自然景观优美、生态环境良好、文化底蕴深厚、旅游项目丰富、接待设施齐全、服务质量优质”的以水土保持文化宣传、展示和拓展为中心的国家水利风景区。

（1）优化功能分区

对山楂小镇原有总体规划确定的功能区进行优化，在原有建设目标的基础上划定规划范围，突出水文化宣传、水资源高效利用、拓展游憩区和扩展生态保护区。

（2）完善基础设施

对风景区内旅游厕所、停车场、游览路网、给排水、供电等基础设施进行改造提升，达到AAAA级旅游景区标准。

（3）建设水文化宣传和教育基地

全面完成水情教育、水利科普教育、水利法治宣传教育

和水土保持基地示范效应的建设，充分利用景区现有建筑和建设场地，举办水文化专业培训和节水灌溉宣传；充分应用光电传媒、智慧+平台，宣传水文化。

（4）植树造林，加快生态景观的建设

不断加大水土保持力度，森林覆盖率逐步提高，林草覆盖率从 40.00%提高到 73.70%；

2.规划水平年

规划基准年：2022 年底

规划水平年：

近期：2024—2025 年

远期：2026—2030 年

近期项目计划投资 7600 万元，完成基础实施建设，完成常河镇街道至南河村 2.0 公里产业道路；总建筑面积 3960 平方米接待服务中心科研综合楼、职工宿舍楼，电商服务中心；休息、旅游、孝道为目的的孝梯广场一处；流转土地 1120 亩，栽植 3-5 公分的山植树苗 5 万株，完成 50%；完成光伏温棚苗木基地配套设施和灌溉管网设施；大力建设山植示范区灌溉调蓄水池工程的 70%。同时创造条件，将山楂小镇水利风景区创建成为省级水利风景区和国家 AAAA 级旅游景区。

远期项目计划投资 8000 万元，流转土地 1000 亩，以栽植山楂示范区为主，产业总值的 30%；完成山楂示范区灌溉调蓄水池工程建设；观景体验区、果蔬采摘区、畜牧观光区，

文化展示区等四大区域的布局建设。建设农产品深加工、农产品管理和电商品牌建设；农村传统文化、民间文化和游乐场地等的建设。使山楂小镇水利风景区发展成为陇中地区知名的乡村旅游目的地。

（四）规划依据

1. 法律依据

（1）《中华人民共和国黄河保护法》（2022年4月施行）

（2）《中华人民共和国水法》（主席令[2016]第48号修订）

（3）《中华人民共和国防洪法》（主席令[2016]第23号修订）

（4）《中华人民共和国水土保持法》（主席令[2010]第39号修订）

（5）《中华人民共和国环境保护法》（主席令[2014]第9号修订）

（6）《中华人民共和国水污染防治法》（2017年，第二次修正）

（7）《中华人民共和国旅游法》（2013年施行，2018年修订）

（8）《中华人民共和国文物保护法》（1982年施行，2017年修订）

（9）《中华人民共和国土地管理法》（2019年修订，2020

年施行)

(10)《中华人民共和国森林法》(2019年修订,2020年施行)

(11)《中华人民共和国湿地保护法》(2022年6月施行)

(12)《中华人民共和国城乡规划法》(2008年施行,2019年修订)

(13)《中华人民共和国河道管理条例》(国务院令[2017]第687号修订)

(14)《风景名胜区条例》(国务院令474号)

(15)《建设项目环境保护管理条例》(国务院令[2017]第682号修订)

2. 行业法规与标准

(1)《河道管理范围内建设项目管理的有关规定》(水利部水政[2017]49号修订)

(2)《水利部关于印发河湖管理范围内建设项目各流域管理机构审查权限的通知》(水河湖[2021]237号)

(3)《水利风景区管理办法》(水综合〔2022〕138号)

(4)《国家水利风景区复核工作方案》(办综合〔2022〕262号)

(5)《关于推动水利风景区高质量发展的指导意见》(水综合25〔2022〕316号)

(6)《水利风景区规划技术导则》(SL471-202x, 征求

意见稿)

(7)《水利风景区评价规范》(SL300-20xx, 征求意见稿)

3. 引用标准

(1)《地表水环境质量标准》(GB3838-2002)

(2)《水功能区划分标准》(GB50594-2010)

(3)《水土保持规划编制规范》(SL335-2014)

(4)《河湖生态保护与修复规划导则》(SL709-2015)

(5)《湿地保护管理规定》(国家林业局令第48号, 2017年)

(6)《风景名胜区规划规范》(GB50298-2018)

(7)《风景名胜区详细规划标准》(GB/T51294-2018)

(8)《公共机构节水管理规范》(GB/T37813-2019)

(9)《河湖健康评估技术导则》(SL793-2020)

(10)《水资源保护规划编制规程》(SL613-2023, 征求意见稿)

五、功能分区

(一) 功能分区原则

1. 尊重现状、落实上位规划原则

充分考虑村庄现状自然条件、经济发展状况、农民生产生活方式和风俗习惯, 分类指导, 依据上位规划, 以动态的观点和发展的观点, 合理规划。

2. 生态优先原则

注重对农田、山林等生态环境的保护，特别是对农田的保护，协调保护与生产建设的关系。村庄规划以周边自然山体及农田为依托，在保护的基础上对周边山体绿地进行合理的梳理，同时充分利用农业田园景观，打造村庄现代田园气息。

3. 以人为本原则

努力提高农民整体素质，着力提高农民的产业化、市场竞争意识，切实增加农民收入。通过规划科学合理布局，做到人与自然的和谐，进一步改善农村生活方式、改善农民居住环境、提高农村生活质量。

4. 产业发展原则

规划要有利于农村经济发展和农村产业结构调整，通过精心组织，合理布局，使农民的生产、生活更加便利和舒适。

5. 珍惜合理利用土地原则

村庄建设规划与新农村土地利用规划结合起来，按照“统一规划、相对集中”的农房建设方针，同时遵守保护基本农田的原则。新农村建设不能把当地传统的建筑文化丢掉。规划要与当地经济社会发展的要求相适应，充分考虑地形地貌，适当兼顾民风习俗。

（二）分区理念

资源极化，差异互补。将农业产业与旅游业相结合，实

现资源极化、差异互补，建设现代田园村庄。

通过绿色（倡导低碳、环保，以绿色为主题农产品）、人文（通过营销，展示农业景观，体现人文关怀）、生态（尊重自然形态，建设生态型农业综合开发区）实现农业资源极化；通过品牌（培育农业品牌，打造特色农庄）、高效（提高土地利用率，增大产品生产效益）、链条（完善产业链结构）实现科技资源极化，打造精致特色农业产业。使村庄农业景观带和自然环境成为陇原地区乃至全国的示范区。

新型农业倡导休闲生活方式，以特色旅游产业为主导，以小尺度、低密度、慢生活的非都市生活吸引周边城市的人群。通过差异发展和互补发展，使田园村庄成为建设美丽乡村的典范。

（三）发展思路

1. 明确目标客户

践行以消费模式指引产品研发，在明确目标客户后推进项目设计。

2. 瞄准市场需求

准确把握旅游市场由休闲向度假转变趋势，着力构建度假产品体系，注重项目体验质感。

3. 塑造个性风格

将塑造常河镇自身风格作为品牌构建的抓手，杜绝追随模仿，着力烘托出常河旅游产品的独特风格。

4. 注重氛围营造

乡村旅游需要更大的施展空间，按照村内与村外并重的思路营造区域田园氛围的营造。

5. 推行梯度开发

综合项目特性、场地条件、投资额度统筹考虑，将意义重大、带动性强的项目优先安排。

（四）功能分区

空间格局规划——一带一环四区

以陇中风情的发展战略为指导，运用新的规划设计理念和市场运作模式，统一规划，精心建设，综合体现社会效益、经济效益和环境效益，保持社会、经济 and 环境的协调。

在设计中通过对该地块大的地理环境及规划设计理念入手，使总体布局及建筑风格与城镇的企业发展相结合，使空间形式与内部功能完美的协调起来，将乡村的情感引入到园区内部，加以丰富，构筑一种和谐美满的空间形态。

在充分分析现有地形特征和周边环境要素的基础上，使其达到布局合理，结构清晰，功能完善，减少投资浪费，在规划上具合理性、超前性、可持续发展性，并做到高度重视生态、绿色、环保等方面要求。



图表 13 水利风景区建设项目图

通过对前期规划分析的研究，本次水利风景区规划方案提出“一带一环四区”的空间格局。

通渭县山楂小镇水利风景区功能分区图

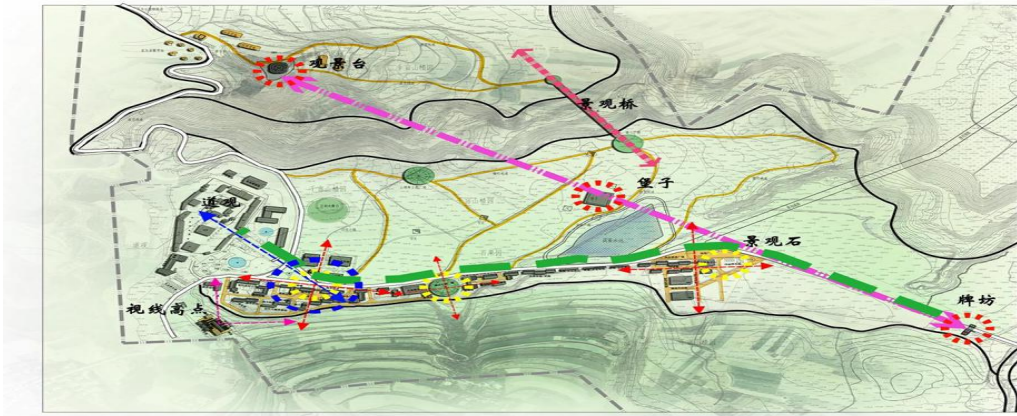


一带：常河景观旅游带；

一环：文化休闲体验环；

四区：道观区域、入口综合服务区域、山地观光漫游区域、乡村游乐休闲区域。从最高的观景台经过堡子到入口牌坊形成一条景观轴线。

通渭县山楂小镇水利风景区景观规划图



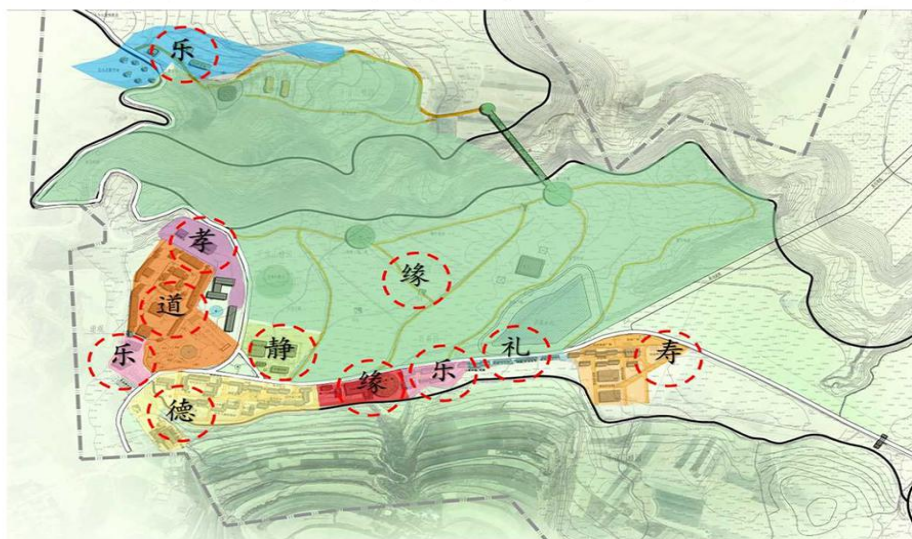
图表 14 山楂小镇景观规划图

（五）空间整体功能区划——七大区域

以常河特色风情为基础，以道观和山峦景色为依托，结合健康养生、修心长寿的理念，分别打造以缘、寿、礼、乐、静、德、孝为主题的区域。

通过主题村建筑风貌及内部结构、功能的改造，为游客提供美食品赏、农家休闲、修身养性的乡村体验，凸现“农”的味道、优化“家”的环境、丰富“乐”的内涵。

通渭县山楂小镇水利风景区项目主体布局图



图表 15 水利风景区项目主题主体布局图

1.以“缘”为主题，以缘石、果林、骑行环路为依托，发展乡村农家体验活动，以相遇、相知、相伴、相守为脉络，营造浪漫、积极的乡村旅游氛围。

2.以“寿”为主题，以健康养生为发展理念，植入“五行五色”主题，打造五种不同主题的健康、养生类餐饮项目，构建常河乡村饮食文化。

3.以“礼”为主题，结合通渭书画之乡，以碑廊、产业宣传等区域为基础，打造乡村文化体验村落。

4.以“乐”为主题，开展农事体验、特产情景展示、果蔬采摘、乡村娱乐等活动，打造活泼多样的乡村娱乐空间。

5.以“静”为主题，发展特色度假住宿设施，打造西北特色建筑风格的多进式院落民宿。营造“上善若水，与世无争”的居住环境。

6.以“德”为主题，结合传统国学文化及健康养生，打

造通渭老年大学、研学旅行基地及文化综合馆等文化康养项目。

7.以“孝”为主题，结合二十四孝的故事打造“孝悌广场”，作为传统忠孝礼仪的教育基地。

（六）总体功能板块布局

通过空间格局规划、空间整体功能区划，结合前期业态分析，形成了九大主题板块。分别是：接待作坊主题板块、文化宣传主题板块、婚庆餐饮主题板块、文化产业主题板块、康养研学主题板块、道家养生文化主题板块、特色民宿主题板块、露营野炊主题板块、骑行游览板块。

1. 游客服务中心作坊街

位于园区第一部分，由游客服务中心、产品展销中心、特色作坊街、农业生产情景广场及生态停车场组成，是整个园区来往的必经区域，布置产品交流功能，可以有效带动产品推广，对整个园区的发展具有重要意义。

2. 沿街碑廊意向图

该主题板块以碑廊、企业宣传为主，传递“以礼为先”的文化内涵。碑廊体现通渭书画之乡的文化底蕴，企业文化宣传，为游览者在游览之前更为详尽的了解企业的建设。同时在部分内容主要展示水文化。

3. 农事体验板块

以现代化设施农业为基础，创造亲近自然、了解自然、

生态知识的机会。展示从古到今黄土高原农业发展历程。

4. 婚庆餐饮主题板块

该主题板块以婚庆主题广场为核心，结合布置餐饮、酒肆、售卖等功能。广场作为该板块核心，一方面为这个园区提供主要活动区域，举办婚礼、进行民俗演艺、举办篝火晚会等，而周围的便捷餐饮和酒肆为此提供更多的可能性。

5. 康养研学主题板块

该主题板块主要功能为“老年大学”及“研学旅行基地”，为中老年人及青年提供健康养生项目、研学旅行、周边旅游营地等，打造陇原地区乡村旅游枢纽地位，使之成为地区名片。以错落有致院落的形式体现传统聚落的自然生长性，通过通廊实现流线的畅通流动性。

6. 特色民宿主题板块

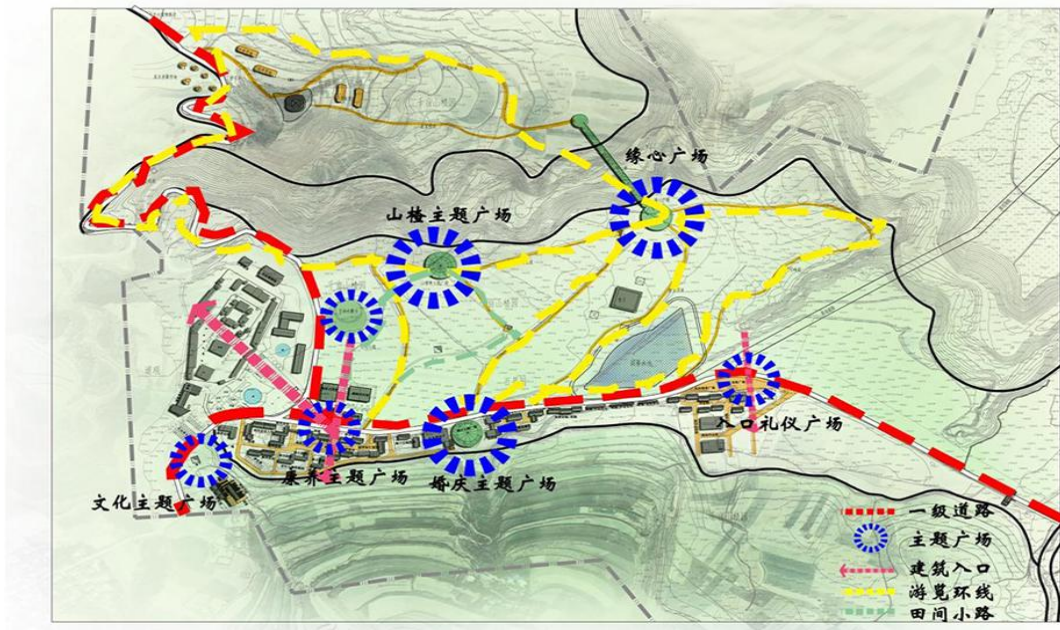
利用原有农宅，进行规划建设，包括还建、新建、接待三个部分，使游客体验淳朴的乡村生活。以“静”为主题，发展特色度假住宿设施，打造西北特色建筑风格的多进式院落民宿。营造“上善若水，与世无争”

7. 文化综合馆

该主题板块主要功能为“常河书院”，结合布置画室、书画展览、史志馆等。该板块以体现“德”主题为主，打造常河镇的文化教育基地，使之成为地区名片。

景区内规划建设六个广场作为游客集散点和开展旅游活动的中心地带，分别是入口礼仪广场、婚庆主题广场、康养主题广场、文化主题广场、山楂主题广场和缘心主题广场。

通渭县山楂小镇水利风景区主体广场规划示意图



图表 17 山楂小镇水利风景区广场布局图

(八) 规划建设项目一览表

1. 接待作坊板块

序号	功能	数量	单体面积	项目面积	备注
1	接待中心	1	550	550	
2	小作坊	8	90	720	包含电商
3	仓库	2	520	1040	技术展示
小计		11		2310	

2.企业宣传板块

序号	功能	数量	单体面积	项目面积	备注
1	宣传碑廊	3			文化宣传
小计		3			

3.婚庆餐饮板块

序号	功能	数量	单体面积	项目面积	备注
1	沿街餐饮	4	200	800	
2	农事体验	3	90	270	
3	生态宴会	1	1600	1600	
4	厨房	1	110	110	
小计		9		2780	

4.康养研学板块

序号	功能	数量	单体面积	项目面积	备注
1	研学基地	2	210	420	
2	研学宿舍	7	210	1470	
3	老年大学	3	210	630	
4	康养别苑	9	600	5400	
小计		21		7920	

5.特色民宿板块

序号	功能	数量	单体面积	项目面积	备注
1	特色民宿	2	600	1200	

2	村民中心	1	80	80	
3	还建民宿	1	400	400	
小计		4		1680	

6.道家文化板块

序号	功能	数量	单体面积	项目面积	备注
1	民俗博物馆	1	2100	2100	
2	道家养生	1	630	630	
3	办公	1	90	90	
小计		3		2820	

7.文化产业板块

序号	功能	数量	单体面积	项目面积	备注
1	文化综合馆	1	3000	3000	
小计		1		3000	

六、生态环境保护与提升

(一) 水资源保护规划

1. 保护要求

水利风景资源是水资源的重要组成部分。保护水环境不被破坏，是景区建设的最基本要求，是可持续发展的生命线。要在常家河沿线和规划区内大力实施造林工程，加快恢复和增加林草植被，扩大水源涵养林比重，防砂固土、减少水土

流失、涵养水源。造林工程要依据区域地形，形成合理的林种结构，在交通便利，水热条件较好的地段上挖沙填土种植观赏林，形成水源涵养为主的合理林种结构，把渠道两岸建成一个集生态及社会效益为一体协调发展的生态林业基地。

2. 水资源保护措施

在景区内使用的各种设备必须符合有关的环保要求；禁止在景区内堆放、存贮固体废弃物和其他污染物；景区采用原材料利用效率高、污染物排放量少的服务设施，并加强管理，减少水污染物的产生；景区内建设项目中防治水污染的设施，必须与主体工程同时设计，同时施工，同时使用；景区内要保持水体以及周边的生态环境，维护其自然净化能力；景区内尽量创造条件使垃圾外运，纳入城市垃圾处理系统，尤其对生活垃圾应妥善处理；对景区内渠系水质进行保护，保证景区内的水质质量不下降；根据景区具体情况和甘肃省用水定额等综合考虑确定，并进行优化配置。本着节约高效的原则，合理考虑景区内的生产用水、生活用水和生态用水。

3. 水质现状

依据检测报告，目前水质类别为Ⅰ--Ⅱ类，水质状况为优。景区规划建设后污水不排入水渠，不存在水体纳污问题；

通过造林，水土流失减少，渠系水系的水质状况不会应该景区建设而降低。

4. 水质保护措施

加强水环境保护的规划，充分考虑水环境容量及水资源供给能力，大力推进清洁生产，提高水的重复利用率，实现污水资源化，提高水环境承载能力；加强水环境保护的监督管理，建立综合决策机制。严格执行《环境影响评价法》和《建设项目环境保护管理条例》，从源头上控制新污染的产生，加强对生活污水治理，污水经处理后达标排放。

严禁山楂小镇水利风景区建设范围内的一切设施向渠系内排污；加强景区植被建设，建立生态涵养林；

（1）减少施工期间污染源（施工燃料、粉尘、燃油及污水）的排放；在施工区开展灭鼠、灭蚊、灭蟑螂、人群检疫、预防、接种等活动，设立急救中心，改善卫生设施；施工区需处理砂石料废水和施工区生活污水，加强混凝土拌和系统、砂石加工系统的除尘和道路降尘，控制燃油机械与车辆尾气；妥善处理施工弃渣与施工区生活垃圾；

（2）对固体废物处理现状（主要来源、日产量、处理方式、清理频率）进行统计，制定未来目标和所应该配置的设施以及采取的措施；

（3）除垃圾箱收集外，在某些地方采用人工收集，根据游客量的变化趋势，对垃圾收集和处理设施的规模进行改

造；

(4) 禁止使用含磷洗涤剂、禁止使用不可降解的餐具，避免生活污水对水体的污染；加强危险物质的管理。

(二) 绿化及造林规划

1. 植被保护与提升要求

山楂小镇水利风景区地处黄土高原区，造林困难，现状仅仅有渠系防护林和零星人工林，作为风景区的生态环境来说，比较脆弱。因此要提高森林覆盖率，在风景区内植树造林，同时结合风景区旅游景点的建设，布置景观植物，灵活运用植物配置设计手法，以形成各具特色的不同分区，注重多样性与艺术布局，营造出充满活力，生态和谐的植物群落景观。

保护现有林地不减少：山楂小镇水利风景区内现有林地约 2000 亩，主要是经济林，本次规划对现有的林地进行改造提升，并新建 600 亩左右的水源涵养林，减少风景区的水土流失和热岛效应。

对展示节水灌溉的农田进行保护：山楂小镇水利风景区内现有农田约 3000 亩，除影响景点建设的部分农田需要调整外，大部分农田保持现状，并要求增加节水灌溉形式的类型，为渠系下游农田节水灌溉做出示范。

景点内外布置园林植物，形成景区园林植物群落景观为了提高风景区在规划过程中，充分结合规划景点的植被生长

状态进行绿化规划。规划景点内绿化率不得小于 70%，园区建成后满足游客、城市居民的休闲需要，要建成休息、游览、锻炼以及举办各种集体文化活动的场所。

2. 指导思想及原则

(1) 规划思路

营造主景植物适合生长的环境，有利于植物的生长和形成特色的植物景观效果；以丛植、片植为主要种植形式，以点植为辅助种植形式，以营造水源涵养林为主，园林景观植物点缀为辅，打造以地方树种植物特色绿化为目的的植物生境；基调树种统筹全园区植物：园区树种按照分布情况，分为基调树、主调树、点景树、特色树；基调树用于营造全园的植物景观风格，主调树用于营造植物分区的植物景观，分区之间主调植物具有差异性，形成各个分区独特的植物主题；点景树用于重要节点，提升整个景观效果。特色树分区域种植，突出每个区域的特色。

(2) 规划原则

生态优先原则：植物不仅是重要的景观构成要素，同时还具有净化空气、防风滞尘、隔离噪音等生态功能。应运用生态学原理指导绿化建设，通过丰富植物种类，优化植物配置，增强景区绿地的生态防护功能，充分发挥其生态效益，形成景区绿肺，服务于山楂小镇水利风景区的可持续发展。

适地适树原则：植物配植树种选择以体现地域性植被景

观的乡土树种为主，适当引进成熟的能适应本地区气候条件的新树种。采用观花、观叶、观果植物有机结合。提高风景区的生物多样性，营造自然、和谐的生态水利风景区。

景观性原则：种植常绿树木，与冠大荫浓的乔木，以隔离主要公路造成的噪音，形成整体的环境氛围，为风景区内部创造宁谧的气氛。

特色性原则：植物树种应以品种丰富，局部以 2-3 个骨干品种为主，运用植物群体美，乔木、灌木、地被、草花、草坪有机结合，形成稳定合理的人工植物群落。同时依据使用功能选择单层的群落结构或复层的群落结构，创造景区植物特色和识别性。

3. 绿化种植分区和造林、绿化

依据现状场地环境及平面布置，将植物设计分为沿渠系的防护林建设区、各景点绿化美化区、节水灌溉经济作物区和造林区。

（三）道路及护坡整治

1. 道路

村庄主要道路：村庄主要道路在现状条件允许的路段道路一侧增加港湾式停车，在村庄内形成环路，方便车辆会车、掉头，提高道路的通行、安全能力，沿道路两侧进行绿化，增强道路视觉景观效果。

村庄次要道路：考虑现状地形、建筑、用地条件等因素

的影响，应灵活进行路面拓宽、硬化、绿化。

宅间道路：对入户道路进行硬化、绿化、美化，在有条件的台地间设置台阶互相联系，方便住户出行。

2. 护坡

护坡整治需和道路、建筑协调。对于坡度小且距离建筑较远的护坡，根据地质情况，尽量以种植植物固定土质的柔性处理方式，坡度大且距离建筑较近的护坡，应当以石材挡墙、护坡等为主的刚性处理方式，并对护坡进行立体绿化，美化环境。

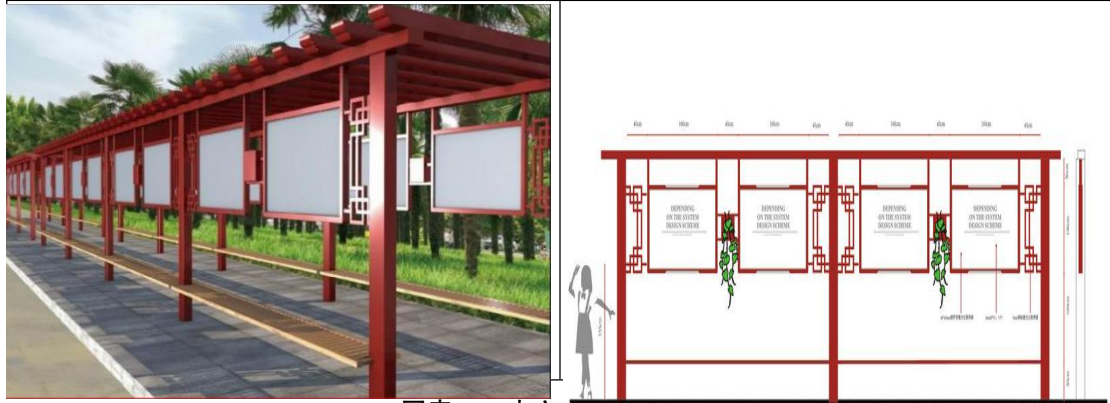
七、水文化建设

（一）水文化挖掘

山楂小镇的水文化主要是节水教育。通渭干旱少雨，水源和水利资源不足，然而受自然、技术条件等限制，有的地方难以“凿井而饮”，只能通过凿池蓄水来解决日常生活用水。凿池蓄水、充分用水、控水用水也是一个古老的传统。

山楂小镇的水文化挖掘和当地的水土保持，水生态修复密切相连。在当地的水文化建设中，山楂小镇修建的两个塘坝发挥了重要作用，在今后的水生态修复过程中，能恢复蓄水排涝，能修复自然生态，能联通区域水系，能惠及民生需求，能传承历史人文，能持续安全管护的涝池、塘坝先行先试，争取政府公共基础设施补助测算，在具体建设中，工程非工程措施结合，水域岸线接近自然，当地资源充分利用。

在水文化宣传方面，规划在游客中心区域建设水文化长廊，通过历史上治水人物的宣传，展示中国历史上人们改造自然，造福人民的治水文化。



图表 18 水文化展示中心示意图

（二）水文化活动策划与组织

山楂小镇虽然建有蓄水塘坝，但主要作用是改善生态和人们在塘坝旁边的休闲纳凉，亲水观水活动。目前开展水文化活动的地域范围不多。通过生态修复，小流域治理，当地雨水环境改善后，可以适时建设室外游泳池，夏季游泳，冬季开展滑冰活动。

八、旅游开发

（一）老年大学和养老基地

老年大学是适应社会老龄化、建设终身学习的学习型社会以及和谐社会的需要而发展起来的时代产物。以“陶冶情操、丰富生活；强健身心、延年益寿；增长知识、余热生辉”为宗旨，秉承“培养健康快乐的老人，促进老有所学、老有所为，做到与时俱进、思想常新”的办学目标，积极为离退休老同志服务。努力使之成为老同志老有所学、老有所乐、

老有所为和展示阳光心态的重要场所，成为加强离退休干部思想政治教育凝聚联系老同志的重要阵地。

（二）研学旅行基地

研学旅行继承和发展了我国传统游学、“读万卷书，行万里路”的教育理念和人文精神，成为素质教育的新内容和新方式。提升中小学生的自理能力、创新精神和实践能力。2013年2月2日，国务院办公厅关于印发国民旅游休闲纲要（2013—2020年）的通知全国印发了《国民旅游休闲纲要（2013—2020年）》，纲要中提出“逐步推行中小学生研学旅行”的设想。此前我国许多地区都有尝试把研学旅行作为推进素质教育的一个重要内容来开展。

研学旅行的根本目的，“是为了让学生接触社会和自然，在体验中学习和锻炼，培养学生刻苦学习、自理自立、互勉互助、艰苦朴素、吃苦耐劳等优秀品质和精神。”坚持做到“自愿的原则”、“食、宿、学统一的原则”、“安全第一的原则”等要求。

（三）陇原旅行营地

以常河镇为枢纽、山楂小镇为依托，打造陇原旅行营地。以常河镇为营地，往返兰州、天水、白银、武威等地，做好自驾旅游或组团旅游的保障服务。

（四）骑行游览体验

打造环山乡村生态休闲绿道，串联主要节点，改善沿线

乡村建筑景观，增强生态景观效果和乡村文化气息。

（五）帐篷营地

在位于云顶观光塔周边，结合梯田地貌，以俯瞰整个常河镇的姿态，设置烧烤营地、星光屋、自带帐篷区等，打造特色野营基地，营造天高地阔的身心修养环境。

帐篷宿营区：营地的核心区域，根据场地现状，建设 30 个营位，做好防潮、防虫等处理措施。

卫生洗浴区：宿营区的下风处，与就餐区、活动区保持一定的距离，配套淋浴室、厕所等基本功能设施。

户外烧烤区：利用土坑、石块等自然条件，设置灶台、餐椅、餐桌，同时设置用水取水处。高度重视山林防火，限定烧烤活动开展时间为每年的五月至九月，其他月份不开展烧烤活动，全部采用封闭式烧烤炉，将游客烧烤活动限定在安全范围内。

活动娱乐区：就餐区的下风处，以防活动的灰尘污染餐具等物，并距离帐篷区应在 15~20 米，以免影响游客休息。配套小型游乐设施及休憩设施，满足夜间活动需求。

（六）山地观光漫游区

通渭作为艺术之乡，文化建设有目共睹，在大地景观构建的基础上，设置独立画院提供业态支持，同时加强基础设施建设，为艺术写生等活动提供场所。

（七）户外拓展基地

山地资源的结合，策划游览步道线路，用于登山、户外拓展、绿野仙踪、丛林探险等。包括打造老年人登山运动基地，举办老年人登山比赛。

（八）户外运动基地

选择植被条件较好，交通较为便利，有较为陡峭的山谷、崖壁山体的村庄开展户外运动项目。

依托山地地形，系统构件观光道路，建设人造景观，凸显观光及休闲功能，为年轻游客群体提供包括攀登、观光等运动型活动项目。

（九）生态艺术基地

在千亩山楂林合适位置选址建设几栋亭子式服务站，作为生态艺术写生基地，为艺术家和摄影爱好者提供写生、艺术创作等的便捷的服务。

（十）夜间旅游活动

度假旅游将成为常河旅游产业体系中的重要板块，度假人数的增加使得夜间旅游活动的重要地位愈加凸显，夜间旅游活动不仅仅是丰富游客旅游体验，更能够产生巨大吸引力带来更多的度假游客。

结合不同节点设置酒肆、自制烧烤、露天电影、篝火晚会等活动。

（十一）农事科普体验专题策划

在独生子女成为主流和城市化进程的加速推进的社会背景下，城市人群的生活离自然、乡土越来越远，特别是城市中小学生融入乡村、亲近自然的机会就更少，出现了中学生分不清麦子和韭菜的尴尬现象，当前增进青少年的自然知识已成为社会共识，老师和家长也越来越重视为子女创造亲近自然、了解自然、生态知识的机会。

正是在此背景下，结合通渭县常家河镇山楂小镇田园综合体开发建设，借鉴已经较为成熟的主题科普农园收展经验，规划因地制宜的一系列农事科普体验项目，以中小學生为群体，将进一步整合成为主题旅游产品，将广阔乡村田野打造成为中小学生的第二课堂，成为山楂小镇的明星项目。

1. 果园科普活动

带领儿童进入果园，首先认识各类果树，了解不同种类果树的生长特征，而后学习果树从开花、授粉结果的整个过程，将蜜蜂采蜜、传播花粉穿插进去，而后可以亲身体验果树扦插、嫁接技术，通过整个过程的体验让孩子知晓水果是如何生长的。

2. 昆虫主题课

带领学生寻找和认识昆虫，学会辨识哪些是益虫哪些是害虫，学习在被蚊虫叮咬后如何处理，通过昆虫认知，培育保护益虫的观念，增进学生的自然科学素养。

3. 家禽家畜主题课

利用村民养殖的家禽家畜作为学生了解乡土知识的活标本，了览不同种类家禽家畜的生活习惯，听农民伯伯将如何饲养并亲自体验给家禽家畜喂食。

4. 环境保护主题课

带领学生深入山地林区，认识不同类型的树种，了解退耕还林的作用和意义，让学生了解树木生长的不易，开在今后的生活中拒绝使用一次怅筷子以保护树木；

通过生态环境保护课让学生养成爱护环境、尊重自然，自视维护环境的意识。

九、安全与服务设施建设

(一) 游人容量测定

水利风景区游人容量应综合考虑生态允许标准、游览心理标准、功能技术标准等因素而确定。容量标准见表 9-1。

用地类型	容许容人量和用地指标	
	(人/公顷)	(m ² /人)
1)针叶林地	2-3	5000-3300
(2)阔叶林地	4-8	2500-1250
(3)森林公园	<15-20	>660-500
(4)疏林草地	20-25	500-400
(5)草地公园	<70	>140
(6)城镇公园	30-200	330-50
(7)专用浴场	<500	>20
(8)浴场水域	1000-2000	20-10

(9)浴场沙滩	1000-2000	10-5
---------	-----------	------

水利风景区游人环境容量一般按照面积法、卡口法和道路法计算，由于山楂小镇面积较大，故该水利风景区环境容量采用面积法计算

环境容量估算公式为： $Q=ST$

其中：Q为游客环境容量；S为景区面积（公顷）；T为允许容量指标（人/公顷）。

景区规划容量基本指标按照：最大日周转率为60%，平均滞留时间2小时左右考虑；

景区规划面积公顷，游览面积266公顷。

$Q=266 \text{ 公顷} \times 20 \text{ 人/公顷}=5300 \text{ 人}$

水利风景区最大游客承载量为5300人。

（二）游人容量管控与安全设施

1. 游人容量管控

在道教文化旅游区、民俗博物馆、萌宠乐园等道路狭窄地区及景点进行游人容量管控，按照环境容量分批次安排游人进入参观，其他景点不进行游人容量管控。

2. 公共安全设施

（1）防护栏

在水利风景区内高度大于0.7米的台地设置防护栏；在修建工地或特殊活动现场设置临时防护栏，用于将人群与危险区域分隔开，确保游客的安全。

（2）监控摄像机

用全景摄像机覆盖风景区的重点区域，监测异常行为并提供及时警报；用单方向摄像机：安装在公园入口和出口等要点位置，监控人员出入情况。

（3）安全出入口

各景点建筑场馆布置紧急出口标识，用于指示灾难发生时的紧急出口位置，在服务中心和景区出入口设置闸门，确保进出风景区的人员数量可控，以加强安全管理。

3. 游乐设施安全

定期检查游乐设备的状况，确保其安全可靠；在醒目的地方布置安全警示标识，指示游客使用游乐设备时需要遵守的安全规则。

4. 急救设施

在各景点、服务中心布置急救箱和基本的急救用品，以应对可能发生的伤害事故。

（三）公共服务设施

1. 旅游厕所

（1）现状：目前水利风景区有旅游厕所四座，50个蹲位。

（2）规划：规划期内根据游客量增长趋势，以满足游客要为原则，再建四座旅游厕所。



图表 19 旅游厕所效果图

2.休闲座椅

园路上按照 80—100 米一个布置，景点广场按照游人活动区域适量加密。

3.无障碍设施

按照《建筑与市政工程无障碍通用规范》(GB55019-2021)和《无障碍设计规范》(GB50763—2012)的要求进行布置。

4.环境卫生设施

(1) 垃圾站：在景区服务区布置封闭式垃圾站一座，处理景区内的全部垃圾，其中枯木类垃圾粉碎后用作肥料；建筑类和生活类垃圾分类打包后运往垃圾场处理。

(2) 垃圾台：六个景区各布置一个，收集该景区垃圾并运往垃圾台处理。

(3) 垃圾桶：在各景点、园路上布置，间距 50—80 米一套。

（四）标志标识与解说系统

1. 标识系统建设标准化原则

（1）标识标牌设计要兼顾到科学化、合理化、人性化的原则。

（2）标识标牌设计的色彩应当符合产品的使用功能下，做到产品与环境的协调统一，有条不紊，突出重点。

（3）在标识标牌设计中，标识标牌上的图案应体现出自己独有的特色，文字清晰美观，符合人们日常的习惯。

2. 旅游景区标识系统基本类型与位置

旅游景区标识标牌包括五大类型：景区综合介绍牌；景区景点介绍牌；景区指示牌；景区警示关怀牌；景区公共设施符号牌。

（1）全景图

标准要求：在水利风景区各入口设置导游全景图，正确标注主要景点和游客中心、厕所、出入口、医务室、公用电话、停车场等服务设施的位置，明示咨询、投诉、救援电话。

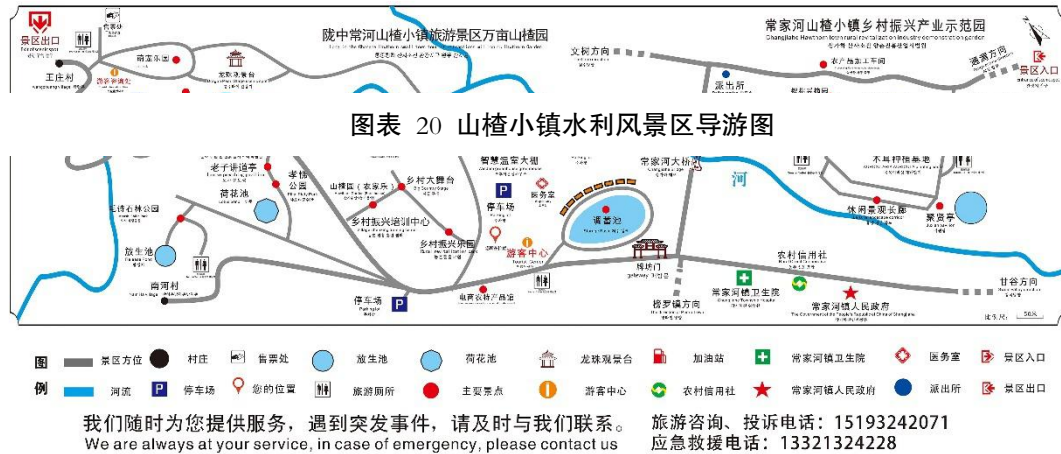
布置位置：南入口西侧，西出入口和服务中心三处，建议与现有导视牌的材质、色彩一致。

(2) 导览图

标准要求：景区某个区域的中英文翻译名称、区域性游览图、游客当前所在位置、周边景点和服务设施的位置。

布置位置：每个景区布置两块，设置在景区主园路交叉路口，标明当前位置及周边景点和服务设施。

通渭县山楂小镇水利风景区导游图



(3) 指示牌

标准要求：中英文景区名称和 LOGO+中英文翻译的景点或服务设施名称+指向箭头+距离。

布置位置：指景区内引导方向或方位的标志标识。布置在景区通往各景点的道路交叉点。

(4) 警示牌

标准要求：安全警示和禁止性警示一般都有标准的图形符号和标准的语言，公德提醒牌内容则多为自撰，语言忌讳

生硬。

布置位置：警示牌一般分为安全警示牌、禁止性警示牌、公德提醒牌，按照设计方案布置在园区存在安全风险的位置。

(5) 温馨提示牌和公告牌

在各规划景点设置标识标牌，一般为对游客的友好建议或景区游览项目的公示内容。

(6) 公共信息符号牌

标准要求：《标志用公共信息图形符号》系列国标近几年有几项更新，新设的标识标牌中的图形符号应参照最新标准要求设置。

布置位置：在停车场、旅游厕所、游客中心、景区出入口等要求设置立式大公共信息符号牌；在导游服务、票务、邮政、医务室、影音室、监控室、餐饮服务的位置设置小公共信息符号牌。



图表 21 公共图形符号

3. 解说系统

(1) 解说系统的功能

基本信息和导向服务。以简单的、多样的方式给旅游者提供服务方面的信息，使他们有安全、愉悦的感受。

帮助旅游者了解并欣赏旅游区的资源及价值。向游客提供多种解说服务，使其较深入地了解风景区的资源价值与周围地区的关系，以及风景区在酒泉嘉峪关旅游系统中的地位和意义。

加强旅游资源和设施的保护。通过解说系统的揭示和帮助信息，使旅游者在接触和享受旅游区资源的同时，也能做到不对资源或设施造成过度利用或破坏，并鼓励旅游者与可能的破坏、损坏行为作斗争。

鼓励游客参与旅游区管理、提高与旅游区有关的游憩技能。为旅游者安排各种实践活动，在解说系统的引导和帮助下，鼓励游客参加旅游区适当的管理、建设、再造等活动。学习在旅游区内参与各种运动及游憩活动所必需的技能。

提供一种对话的途径，使旅游者、社区居民、旅游管理者相互交流，达成相互间的理解和支持，实现旅游目的地的良好运行。

教育功能。向有兴趣的旅游者及教育机构提供必要的解说服务，使其对风景区的资源及其价值、它的科学和艺术价值等有较深刻的理解，充分显示旅游的户外教育功能。

（2）解说系统的形式和设置

从解说系统为旅游者提供信息服务的方式来分析，可以将其分为向导式解说系统和自导式解说系统两类。

向导式解说系统

向导式解说系统亦称导游解说系统，以具有能动性的专门导游人员向旅游者进行主动的、动态的信息传导为主要表达方式。它的最大特点是双向沟通，能够回答游客提出的各种各样的问题，可以因人而异提供个性化服务。同时，由于导游一般掌握了较多的专业知识，向导式解说系统的信息量一般非常丰富，但它的可靠性和准确性不确定，这要由导游员的素质决定。规划在民俗博物馆、水文化展馆等场馆和观览车上布置向导式解说系统，使游人更好的了解水文化、民俗文化等内容。

自导式解说系统

自导式解说系统是由书面材料、标准公共信息图形符号、语音等无生命设施、设备向游客提供静态的、被动的信息服务。它的形式多样，包括牌示、解说手册、导游图、语音解说、录像带、幻灯片等，其中牌示是最主要的表达方式。规划在除场馆、观览车之外的区域布置自导式解说系统，使游人能了解景区景点和功能，不走回头路，轻松愉快的旅游。

十、管理服务能力建设

（一）管理体制与管理制度

为提高风景区管理水平，改善服务质量，保障各项工作顺利发展，树立良好的风景区形象，适应新形势对风景区的要求，创造更高的社会效益和经济效益，特制定以下规章制度，全体管理人员必须认真学习和遵守。

1.水利风景区管理制度

加强风景区管理，提高服务质量，服从领导，听从指挥，树立以风景区为家的思想，加强学习，不断提高思想素质和业务水平。

团结协作，认真做好接待工作，做到态度和蔼、礼貌待人、虚心耐心、百问不烦，为游客提供优质服务。

严禁随意和游客吵架及工作人员之间当着游客的面吵架，违者除扣除当日工资待遇外，视情况轻重与影响程度，严肃处理。

严格考勤制度，遵守作息时间，按时上下班，坚守工作岗位。有事有病必须办理请假手续。在册职工长期病、事假按照国家有关规定处理。

上班时间不准从事与工作无关的事情，一经发现，扣除当日全部待遇。禁止赌博、酗酒。

保护自然环境，爱护风景区花草树木，严禁采摘风景区花朵及砍伐树木。

严禁向水面乱扔污染物。

严禁在风景区随地大小便。

上班时间统一着装，佩戴工作证，做到衣冠整洁，仪表端庄。

禁止上班时带小孩，否则视为休息，不发当日全部报酬。

凡工作人员亲属进入风景区游览，必须按照规定办理手续。

进入林区严禁烟火。

严格遵守财经支付、财产管理制度。因公外出人员，回单位三天以内必须办理结账手续。所有发生经济往来的人员（摄影、小卖部、门票、停车场、乘船、垂钓等）账目必须清楚，做到日结月清。报账员必须对各月财务按月核查并每月与财管中心出纳核对一次账。支付款项多少由单位法人签字后生效。工程结算必须经有关部门验收、决算、审核盖章后方能结算。

营业员、账务人员应认真负责，切实负责按月结算，并及时向单位法人报告结果。如账务、营业员长期不结算造成的失误，由本人承担一切责任。

各办公室所用公物、用具造册登记，工作调整，调动时应移交，遗失照价赔偿，故意损坏公物应照价加倍赔偿。

管好用好单位车辆。车辆由领导和办公室统一调派。驾驶员要爱护车辆，做到经常保养，小毛病自行处理，外出修

理时须经领导同意。未经领导批准，不得用单位车辆为他人送货拉人，如有类似情况出现，已经查实，由驾驶员本人负责油料、运费及其他全部责任。下班后车辆须停放在指定位置，不得私自使用。禁止驾驶员酒后驾车。

杜绝向游客索取钱财，禁止收受当地群众和来单位联系工作人员赠送的礼品，如遇不收失礼节的可以收回，收回后一律交单位研究恰当处理。如发现有失人格、国格的行为，将进行严肃处理。

以上各条，请全体工作人员遵照执行。各班组应根据规章制度，结合工作性质，制定切实可行的岗位责任实施细则，搞好本职工作。本制度不足之处结合今后工作情况，不断完善。

针对办公室、财务人员、保卫科对风景区的重要作用，制定实施细则。

2. 水资源管理制度

强化饮用水水源区保护和监测，完善突发性供水安全应急预案，加快重要饮用水水源地综合治理，保障人民群众饮用水安全。

以水利风景区内河道管理为重点，加强水生态系统保护与修复。制定流域开发和保护的控制性指标，合理确定主要生态用水标准，加强水利水电工程生态影响评估论证，保持区域内合理水量。

落实河道分级管理责任，划定水域岸线控制利用分区。

以制度建设为保障，规范水资源管理行为。加大水行政执法力度，严厉查处违法取用水、破坏水资源等行为。

以改革创新为动力，健全水资源管理体制机制。加强流域水资源的统一规划、统一配置、统一调度，强化区域内涉水行政事务的统一管理。

3. 水环境管理制度

严格执行我国水环境管理的法律制度。包括《水法》、《水污染防治法》及其实施细则、《水土保持法》及其实施条例、《防洪法》、《防汛条例》、《取水许可制度实施办法》等。

风景区内部所有人都有保护水土资源、防治水土流失的义务，并有权对破坏水土资源、造成水土流失的单位和个人进行检举。

应当组织全民植树造林，鼓励种草，扩大森林覆盖面积，增加植被。

应当根据当地情况，组织农业集体经济组织和国营农、林、牧场，种植薪炭林和饲草、绿肥植物，有计划地进行封山育林育草、轮封轮牧，防风固沙，保护植被。

禁止毁林开荒、烧山开荒和在陡坡地、干旱地区铲草皮、挖树兜。

修建水利工程，应当尽量减少破坏植被；废弃的砂、石、土必须运至规定的专门存放地堆放，不得向水塘、水库和专

门存放地以外的沟渠倾倒；在公路两侧地界以内的山坡地，必须修建护坡或者采取其他土地整治措施；工程竣工后，取土场、开挖面和废弃的砂、石、土存放地的裸露土地，必须植树种草，防止水土流失。开办矿山企业、电力企业和其他大中型工业企业，排弃的剥离表土、矸石、尾矿、废渣等必须堆放在规定的专门存放地，不得向塘坝、水池、水库和专门存放地以外的沟渠倾倒；因采矿和建设使植被受到破坏的，必须采取措施恢复表土层和植被，防止水土流失。

建设项目中的水土保持设施，必须与主体工程同时设计、同时施工、同时投产使用。

在水力侵蚀地区，应当以天然沟壑及其两侧山坡地形成的小流域为单元，实行全面规划，综合治理，建立水土流失综合防治体系。

水污染防治应当坚持预防为主、防治结合、综合治理的原则，严格控制工业污染、农业面源污染，积极推进生态治理工程建设，预防、控制和减少水环境污染和生态破坏。

新建、改建、扩建直接或者间接向水体排放污染物的建设项目和其他水上设施，应当遵守国家有关建设项目环境保护管理的规定。

禁止向水体排放、倾倒工业废渣、城市垃圾和其他废弃物。禁止在塘坝、水库最高水位线以下的滩地和岸坡堆放、存贮固体废弃物和其他污染物。禁止向水体排放、倾倒放射

性固体废弃物或者含有高放射性和中放射性物质的废水。向水体排放含低放射性物质的废水，应当符合国家有关放射防护的规定和标准。

向水体排放含热废水，应当采取措施，保证水体的水温符合水环境质量标准，防止热污染危害。排放含病原体的污水，应当经过消毒处理；符合国家有关标准后，方可排放。

在处理安全生产事故过程中产生的消防废水、废液，不得直接排入水体；需要排入水体的，应当经过处理，符合国家有关标准后，方可排放。

4. 水保工程管理制度

工程管理必须按上级有关技术管理规范进行管理，对坝区工程定期检查、观测、保障工程设施的正常运行。

工程管理必须按时观测，精确度要求在允许误差范围内，观测的结果必须成表成图，水文观测项目做到准时、不漏观、不缺记、不错报，对水位突起突落，降大暴雨的应加密测次，并逐月做好初步资料，年底资料全部清。

定期检查主要启闭设施和各种仪器，亲自动手维护，保证工程设施、启闭设备、各种仪器能正常运行。

灌溉、防汛期间按照上级和本单位领导的安排，准确无误的调度好水量，保证灌溉、人饮、发电用水和防汛安全。

不发生人为操作事故，不损坏工程设施。

分工合作，团结互助，互助学习，共同进取，提高全组

业务素质。

以上各条望工作人员自觉执行，不尽之处待工作中不断补充。

5. 森林保护管理制度

(1)森林是风景区内重要的景观资源。保护、培育林木，合理利用风景区资源，加快风景区绿化美化，发挥风景区森林功能，改善生态环境。

(2)林木、花草及野生动植物景观。应受到游客和风景区住户及风景区工作人员的保护，任何人不得侵犯和损坏。

(3)禁止在风景区野外用火；不准在风景区管理所划定的用火范围以外烧纸、燃烛、放鞭炮；不准在林区吸烟点火。

(4)禁止毁坏风景区植被、采集和猎捕风景区动植物资源。风景区住户砍柴必须报请批准，由管委会指定专人现场指导，以保护风景区自然景观。

(5)严禁滥伐风景区内林木。因风景区建设确需砍伐林木，必须经管理所审核同意后，依法办理《林木许可采伐证》，按《林木许可采伐证》的规定实施采伐。

(6)凡违反本公约者，情节轻微的要负责赔偿损失，情节严重的将依法追究相关责任人的法律责任。

(7)加强森林防火宣传，落实各项森林防火措施，配备护林防火队伍和通讯、消防器材，并与风景区内所有单位、居民签订森林防火责任书。

(8)禁止村民和游客擅自烧山、烧荒和在规定地点以外区域吸烟、野炊、烧纸、燃放鞭炮。

(9)禁止砍伐及破坏林木、野生动植物资源、蚕食国有林地。

(10)应严格控制野外火源，加强火情火险监督。

6. 景区总负责人工作制度

负责景区的经营管理，参与主持景区的全面工作。

主持制定景区长远发展规划、年度工作计划和实施方案。

负责财务、人事、固定资产等日常行政管理工作。

培养、考核、聘用专业人员和中层干部。

负责建立及改善景区的运营体系。

研究探索景区的建设与发展，最大限度的发挥景区功能，为广大游客提供内容丰富、生动的游览体验。

带领团队开展重要客户和重要项目的拓展与跟踪。

负责景区整体的营销与市场推广工作。

7. 景点负责人工作制度

在总经理的领导下，协助完成各项工作。

抓好景区安全保卫、环境卫生、公共设施、服务、宣传、业务培训等工作。

参与制定景区工作计划，并经会议决定后组织实施。

加强指导。督促各科室发挥工作职能，并及时检查工作

开展情况。

定期不定期向景区负责人汇报分管工作情况。

协助抓好景区服务和管理工作，做好职工的思想政治工作，抓好景区职工的政治业务学习。

完成领导交办的其他工作。

8. 景区办公室工作制度

负责景区召开的各种会议的筹备、组织工作。

负责协助领导制订工作日程计划，负责领导参加各类活动的协调安排。

对景区收到的上、下级各类文件、电报、资料等提出处理意见。

负责组织陇中常河山楂小镇旅游景区文件的起草、校核、打印、发送等工作。

负责职工的政治业务学习，结合实际开展经常性的思想政治工作，抓好各项制度的贯彻落实，定期进行考核，兑现奖罚。

负责收集、汇总、掌握景区下属各部门的总体工作情况。

负责景区办公用具的分配及其它财产管理工作。

负责组织职工搞好绿化、美化、净化，参加义务劳动、公益事业和社会活动。

负责做好办公室电话值班，来人来访的接待工作，重要情况随时向领导报告，要求答复的事项随时请示领导后答

复。

妥善保管好景区的印章，严格按照规定准确使用印章。

负责年度职工培训计划的制定和组织实施工作。

完成领导交办的其它工作。

9. 保卫人员岗位责任制度

严格执行上级有关治安保卫的政策、法令、法规，遵守景区各项规章制度。听从命令，服从指挥。

定岗定时执勤，不迟到早退，不聊天闲谈，不得擅自离开岗位，无特殊情况不得请假。

做好“四防”安全教育工作（防火、防盗、防破坏、防事故）。

执勤中着装整齐，注意形象，做到文明执勤，礼貌待人，热情服务，绝不打人骂人，树立良好的形象。

重点时段、重点地段要加强巡逻，执勤中遇有紧急情况或现行犯罪，应果断处理，并及时报告，要熟悉单位电话，公安报警电话、急救电话和火警电话。

坚持锻炼制度，加强体育锻炼，增强身体素质，提高适应能力。

积极协助公安机关搞好景区及周边治安工作，预防大小事故的发生。

积极完成上级布置的临时性任务。

10. 交接班制度

按时交接班，接班人员应提前到达岗位，接班人员未到达前，当班人员不准离开岗位。

交班人员应将当班时发现的情况、发生的问题、处理情况及注意事项向接班人员交代清楚，当班人员发现的情况要及时处理，不能移交给下一班的事情要继续在岗处理完毕，接班人应协助完成。

接班人员应注意检查岗位范围内的物品、设施和器械装备等，发现异常情况应立即报告。

交接班时，要坚决杜绝让他人代管交接和单方书面交接等情况。

在执行重大任务值班时，交接班必须在景区领导监督下，交接人员方可履行交接班手续。

交班人员应负责清理值班室卫生。

11. 水利风景区购物市场营销制度

(1) 总 则

为确保景区营销工作高效、有序地运作，塑造良好的景区形象，特制定本制度。本制度适用于景区所有岗位人员，营销人员，包括营销系统的管理人员和业务人员，分为销售人员、营业人员、公关人员、市场调研人员。

(2) 营销计划管理规定

①根据市场需要和景区能力，编制营销工作的年度、季

度、月度计划，使营销系统的各项工作在统一的计划下协调下进行。

②营销系统各级部门的工作重点，应放在各项业务计划的编制、执行、检查和考核上，确保营销计划的实现。

③定期和不定期召集各类业务会议，综合考虑景区内外部环境的各方面因素，包括业界发展趋势、同业、市场、客户信息及景区内部状况等，检查并修正营销计划，调整营销策略组合，提高景区的市场竞争力。文明经营。

(3)营销事务管理

①营销组织

营销系统各部门的部门职能确定了营销机构的设置，营销人员的岗位描述确定了营销人员工作责任与权力，是营销组织的基础。

营销人员严格按照营销系统的工作程序开展营销业务工作，保证高效、有序地运作，充分发扬团队精神，拓展营销业务。

营销组织随市场及景区环境的变化要不断修正，使之具有更强的适应性，确保营销效率的最大化。

②销售事务的管理

市场营销人员根据景区营销计划和营销策略制订并实施年度、季度、月度销售计划，巩固已有市场，全力开拓新市场。

销售计划包括以销售额为主体的预算数值及计划的实

施步骤、销售组织、销售政策等。

定期和不定期拜访旅行社，密切联系，努力建立长期合作关系。

定期做好各项销售统计和利用工作，对照计划与实绩分析原因，制订预防和纠正措施。

旅游产品销售价格原则上一经制定，不得随意变动。但根据具体情况规定价格浮动百分比和相应审批权限。

严格遵守景区的财务制度和营销方面的财务规定。

按照有关工作程序加强与相关部门的联络和协调，必要时由景区负责人召集工作会议协商处理复杂或重要的工作。

③促销、市场调研事务管理

为塑造景区良好形象，增进景区的经济效益和社会效益，定期开展公关、广告、促销活动。

公关活动可采用多种形式，如发布会、展览会、联谊活动、专题活动等。公关活动、广告的主题应与景区的经营战略相一致。

景区市场营销处负责促销活动、市场调研活动计划、方案的制订和组织实施。促销渠道主要包括以下几种：广告、销售激励、宣传与公共关系、直接营销、个人推销。

有效的检查是保证营销工作达到预期效果的必要手段。

营销人员应遵循行为活动公开，相互监督检查的原则。

④营销事务的检查

管理人员按外出活动登记表对一切业务活动进行检查。

管理人员定期检查广告促销计划、销售计划等的完成情况，并适时调整营销计划和营销策略。

⑤营销人员的培训

为了适应瞬息万变的市场环境，扩大营销业绩，必须对营销人员进行专业培训。培训工作应有计划、有针对性地进行。培训时间不能与营业高峰冲突，业务人员的培训原则上在岗培训。

新进业务人员的教育训练:熟悉旅游产品生产、包装情况，对旅游产品有所了解，然后由有关部门培训。

关于景区的知识。包括景区的经营方针、整体营销策略和景区组织所处市场定位，景区人事规章制度等。

关于产品的知识。包括产品种类及其特性等。

市场有关知识。包括市场环境、销售范围、市场状况、本景区产品的行销概况。

关于市场营销各项经济法规和景区营销管理制度。

业务人员的培训应长期开展，不断提高业务素质。

根据景区营销人员的实际情况结合现代营销要求提出培训需求，经景区负责人批准后，由市场营销负责人和办公室共同协商安排营销人员的培训。

内部培训:

选择业绩优秀的人员作为培训师，利用每月营销工作会

议的时间集中培训，主要内容为营销专业知识和实践经验。

外部培训：

选派营销骨干到先进的各类景区集中学习现代营销知识，提高景区整体营销实力。可根据产品开发的进度有针对性地进行。

培训结果办公室负责考核，考核结果记入个人档案。

管理人员外出培训结束后，须向旅游公司办公室交接学习资料，并写出书面总结报告编写教案，培训有关人员。

⑥营销人员行为准则

认真学习并充分理解景区的营销战略和策略，积极贯彻执行并及时反馈真实信息。

严格遵守景区利益第一的原则，坚决维护景区整体利益。

自觉努力提高自身综合素质，包括社交礼仪、道德修养、人生观等，树立良好的营销形象。

详细了解景区产品知识，找准产品、服务的市场定位，采用适当的营销方式，提高工作质量。

及时上交完整业务记录、客户档案、合同等资料。

保守商业秘密。

12. 景区购物场所管理办法

为了规范和整顿旅游市场，择优汰劣，引导消费，服务社会，以保护旅游消费者的合法权益，维护本景区的经营秩

序，对本景区的旅游购物点、经营铺位、摊点特制定如下管理办法。本办法适用于景区内所有购物点、经营铺位、摊点等。

景区旅游购物点铺位摊点实行招租或出售。

获得铺位摊点经营的业主，经营前应到市场监管部门，税务部门办理有关的营业执照，并将该复印件交由旅游公司备案后，方可开张营业。

铺位摊点的工作人员必须遵守旅游公司的管理制度。

凡以往因严重违规被取消经营资格的商家，旅游公司将责成其整改完善再重新营业，凡以往拖欠景区租金至今未交纳的人员，在其交清所欠金额前，旅游公司不再准予其在景区经营。

景区内经营铺位摊点必须严格执行旅游公司承包租赁经营合同所规定的条款，履行其职责和义务。

景区内经营铺位摊点必须遵守旅游公司的一切规章制度，服从旅游公司及各相关管理部门的管理和监督。

景区内经营铺位摊点必须亮证经营，工作人员必须佩戴工作证上岗。

景区内经营铺位摊点工作人员必须注重自己的仪容仪表，着装干净、整洁，热情待客，文明经商，服务态度好，严禁与游客争吵。

景区内经营铺位摊点业主及工作人员必须管理好本景

区的固定资产，爱护公物、财物，严禁采摘花果、乱丢垃圾、随地大小便、随地吐痰、损害花草树木等不文明行为。

景区内经营铺位摊点业主及工作人员必须保持经营场所干净整洁，不准乱挂晒衣物，不准乱拉扯电线、物品，商品摆放整齐，明码标价，诚实经商，公平竞争，不准超范围（场地）经营，不准随意设点摆摊，不准强买强卖，尾随兜售。

景区内经营铺位摊点禁止出售假冒伪劣商品和有毒有害物品，严格执行工商、税务、物价等部门的有关规定。

景区内经营铺位摊点业主及工作人员禁止在景区内酗酒、闹事、打架，未经景区办公室同意不准设置扬声器和播放音量过大的音乐、电视。

景区内经营铺位摊点向游客提供商品或服务，若游客索要购物凭证服务单据时，经营者必须出具。

景区内经营铺位摊点必须严格执行车辆、人员、物资出入景区的管理规定，妥善处理好经营场所发生的种种问题，并及时汇报。

对于突出表现的经营业主及工作人员，景区将给予一定的奖励。

①对于长期文明经商，屡受游客好评的业主，景区管理站将颁发“文明经营者”证书，悬挂于摊位前。

②对于在景区面对重大险情挺身而出，见义勇为或拾金

不昧，旅游公司将给予一定物质奖励。

对于经营业主及工作人员，有违反下述管理规定的，旅游公司将给予处罚。

①景区内经营铺位摊点，如被发现不亮证经营或者工作人员上班时不佩戴工作证的，经教育后屡教不改的取消工作资格。

②景区内经营铺位摊点，如有损坏公物、财物的，要照价赔偿。

③景区内经营业主及工作人员，如被发现采摘花果、乱丢烟蒂、随意大小便、随地吐痰、损坏树木、践踏花草等行为或者违反上述第六条、八条、十条、十一条、十二条、十三条、十四条规定的，一经查实予以警告，直到取消经营资格没收押金，情节严重的移交有关部门处理。

④景区内经营业主及工作人员，如被发现破坏景区景观或有盗窃行为的，取消工作资格，并移交公安机关处理。

⑤景区内经营业主必须严格执行合同条款，按时逐月交纳租金及各种税费，否则旅游公司将取消其经营资格。

⑥景区内经营铺位摊点被有效投诉，第一次给予警告，第二次给予停业整顿处理，第三次取消其经营资格。

13. 讲解员管理制度

为了规范景区导游活动，保障游客的合法权益，促进景区的健康可持续发展制定本办法。

在景区从事讲解活动，必须依照规定参加培训。

讲解员进行讲解活动时，着装统一整洁，礼貌待人，尊重旅游者的宗教信仰、民族风俗和生活习惯。

接待 10 人以上旅游团队，需持话筒向游客进行讲解。散客需要讲解员进行讲解服务的，讲解员可凭相应收费标准收取讲解费。

讲解员应严格服从景区的日常工作安排，遵守景区关于团队接待中的相关注意事项，自觉维护景区利益，积极以最优质的服务接待各方游客。严禁不服从工作安排，随意挑团、甩客。

讲解员进行讲解活动时，不得以明示或暗示的方式向游客索要小费。

讲解员应当严格按照规定的游览线路和游览内容进行讲解服务，不得擅自减少服务项目或中途终止讲解活动。若游客中途自愿减少游览内容或终止讲解服务的，讲解员应请游客以书面形式确认。

讲解内容及语言应规范准确、健康文明；不得在讲解中有恐吓及强迫游客的言词。

游客对讲解员违反本办法规定的行为，有权向景区游客投诉办公室进行投诉。景区对讲解员违反本办法规定的行为，将进行及时调查和据实严肃处理。

14. 游客管理制度

亲爱的游客朋友们：

欢迎您来到陇中常河山楂小镇旅游景区旅游观光旅游。为使您旅游愉快、顺利、安全，请您在游览期间注意以下事项。

(1)景区除常家河山楂小镇萌宠乐园收门票外，其余景点实行免票游览制；

(2)做文明游客，爱护景区内的花草树木、景观景物，不乱攀折、乱刻乱画，不随地乱丢垃圾；禁止毁坏财物、打架斗殴、寻衅滋事、偷窃等违法犯罪行为；

(3)禁止攀爬、翻越栏杆和围墙，请勿在危险路段、水域推拉拥挤，请勿在景区未开放区域游玩；

(4)请勿携带易燃易爆等危险物品进入景区，严禁在景区内进行烧烤、燃点篝火、燃放烟花爆竹等使用明火的行为；

(5)请保管好随身物品，老人、儿童、孕妇、残障人士应有监护人陪同，以免跌倒造成伤害；

(6)请注意景区内人文关怀警示标志，按警示内容保护自身安全；

(7)工作人员在执勤工作中，请予以主动配合，以维护自己和他人的合法权益。

15. 旅游服务中心职责

贯彻执行党和政府有关文化、旅游工作的法律、法规和

路线、方针、政策，并组织实施，监督管理。

研究常家河镇文化旅游市场的发展和趋势。促进常家河山楂小镇旅游市场健康繁荣有序发展。研究制定常家河山楂小镇文化事业旅游事业发展规划和工作计划，并加以实施完成。

负责文化市场、旅游市场管理。依法对文化旅游经营单位和文化旅游经营活动进行监督检查。保护合法经营，制止和查处文化旅游经营中的违法行为。

承担为群众文化生活提供服务，组织群众文化活动，繁荣群众文化生活。

负责陇中常河山楂小镇旅游景区、游产业的管理；

负责文化、旅游品牌打造、宣传运营工作；

负责常家河山楂小镇境内文物保护和人文景观、自然景观的保护和开发等工作。

16. 卫生管理制度

为保持景区公共场所的干净、整洁，创造优美、舒适的人居环境，树立景区良好的形象，特制定本制度。

（1）景区公共场所卫生

①景区路面：干净卫生、无积水、纸屑及瓜果皮等杂物、道路通畅无阻。

②景区内：公共财物干净整齐、无异物、灰尘、蜘蛛网和虫类、桌椅摆放整齐。

③景区办公室：地面干净、无污渍、桌面整齐无异物、灰尘、蜘蛛网和虫类，桌椅摆放整齐。

④工作区：工作区内无积水、无油渍、清洁整齐、无异物、用具摆放整齐有序。

⑤园林：无枯朽树枝、无杂草。

⑥各景点垃圾箱干净、美观、无污迹，无异味。

（2）旅游厕所

旅游厕所达到六无、六净、三好。

六无：无痰涕、纸屑；无堵塞；无污垢；无污泥、地面无积水；无蛆蝇、臭味；无积尘、蜘蛛网。

六净：墙壁、门窗净；间隔净；便槽净；地面、立面净；蹲位净；公厕周围净。

三好：公厕指示牌、男女标志牌完好；公厕水电设备完好；公厕档板、档墙完好。

（3）游览区卫生

①游客集中区域地面整洁，无瓜果皮、纸屑等杂物。

景区内通道平整、干净、无异味。

（4）垃圾池卫生管理

①进场的垃圾要及时平整填埋，当天倾倒，当天平整。

②及时做好灭蝇、灭鼠工作。

③做好污水处理、排放工作。

④严禁在场内焚烧、乱堆废品垃圾。

⑤做好场内绿化工作。

⑥保持周边的道路清洁干净。

及时清理路边沟渠的污泥、杂草、疏通渠道。

(5) 公共卫生管理

①景区负责人负责制，人人动手，共同监督管理。

②明确卫生责任区，实行卫生区域分到人头。

③景区全体员工应加强环境卫生意识，以身作则，不乱丢垃圾、随地吐痰。

④景区全体员工如发现任何破坏景区环境卫生的行为，应大胆劝阻。

⑤景区环卫人员应按景区规定进行卫生清理，客流量大时，应加强打扫力度，时刻保持地面干净、无积水。

17. 垃圾清运管理制度

景区垃圾实行日产日清，环卫工人于每日 18 时将所负责清扫区域内垃圾运送至垃圾集中点，由清运人员统一清运到垃圾集中处置场。

景区内所设置的仿生态垃圾桶由旅游公司统一设计制作，并会同景区管理办公室按照“存放垃圾方便，有利游客投扔，不影响景区美观”的原则，合理规划垃圾桶（箱）的摆放位置。景区管理办公室按顺序编号，按卫生区域（片、段）分工负责，集中清理。

全景区共分为四个垃圾集中点：即村门口、乡村振兴产

业示范园、山楂园（农家宴农家聚）、萌宠乐园。垃圾集中点的垃圾由保洁人员负责清运出去，送至由指定的垃圾场定点堆放。

建筑垃圾由建筑施工单位日产日清，景区管理办公室负责在施工前与施工单位指定具体的堆放地点，制定清运方案及施工环境保护措施。施工过程中如有建筑垃圾堆放、污染等情况由景区管理办公室负责管片段的保洁员及时向景区管理办公室负责人报告，对存在问题发出整改通知，并对其整改结果进行跟踪检查。

危险废弃物的清运由具体使用部门将废弃物装入多层塑料袋，并扎严袋口，由专人保管、存放，直至清运到指定垃圾场，并填写《固体废弃物处理清单》，由专人保管、存档。

景区内所有的垃圾清运都必须有防洒防漏、以防二次污染措施，具体做法是：从各摊点、办公室、宿舍倒入桶（箱）的垃圾，在端倒过程中装入塑料袋，扎紧口，再放入桶（箱）。负责清理各仿生态桶（箱）内垃圾的部门、庙宇、票点及管片段工作人员，应在仿生态桶（箱）上套上纺织袋；用车清运时，垃圾装车高度应不超过车厢上沿，并用彩条编织布盖实封严。

景区卫生死角、山体垃圾由景区管理负责人监督并不定期清理，在清理过程中应采取各种安全防护措施，发现问题

及时处理

18. 旅游设施管理制度

①保持各类自然景物、人文景物完好度，防止破败、毁损、污染等影响观瞻的现象发生，严禁破坏文物的历史原貌。

②清理风景区内道路和公共场地上的违章堆弃和乱搭乱建，督促施工场地进行围栏作业，做到工完场清。

③保持风景区内景观设施、休闲设施和公共设施完好和整洁，禁止在景点的山石、树木、文物上乱刻乱画。严禁在文物保护区内烧钱化纸、敬香点蜡、燃放鞭炮。

④对风景区内设置的景点介绍牌、标志牌，做到定期维修、油饰，保持图文清晰，清洁美观。

⑤禁止向风景区内的各种水域倾倒废物和超标排放污水。做到定期疏浚，保持水流畅通、水面清洁。

⑥风景区内的工作人员及从业人员应做到仪表端庄，衣着整洁。

19. 环保制度

为保护和改善景区的生态环境，防治环境污染和其他公害，促进旅游业发展，根据《中华人民共和国环境保护法》和《甘肃省环境保护条例》等法律、法规，结合当地实际，制定本制度。

本规定适用于景区的下列环境保护范围：

①陇中常河山楂小镇旅游景区旅游周围山地草滩；

②陇中常河山楂小镇旅游景区水域；

③上述范围内的大气环境。

(1) 凡在景区从事开发建设的单位和个人必须遵守有关环境保护的法律、法规和本规定，承担保护和防治污染的责任。

(2) 开发陇中常河山楂小镇旅游景区资源实行经济效益、社会效益、环境效益相统一的原则。

(3) 景区对环境保护工作的主要职责是：

①保护自然生态环境和旅游资源；

②参与审查有关建设项目的环境保护内容；

③负责环境保护宣传教育工作；

④配合环境保护行政主管部门实施监督检查工作。

(4) 环境保护规划应当纳入景区总体规划，由旅游公司组织编制。

(5) 鼓励在景区引进无污染或者少污染的下列项目：

①文化娱乐和游乐项目；

②旅游宾馆、餐馆、度假别墅及其他度假设施项目；

③房地产开发项目；

④旅游商品经营和旅游商品进出口贸易项目；

⑤旅游交通项目；

⑥国家允许和特许的其他项目。

(6) 禁止在景区引进和兴办下列项目：

①国家及本省产业政策禁止的污染环境的项目；

②石棉制品、硫磺、电镀、制革、造纸制浆、炼焦、漂染、炼油、有色金属冶炼、磷肥、染料等严重污染环境的项目；

③噪声振动严重的项目；

④其他污染或者破坏生态环境的项目。

(7) 在景区进行开发建设的一切单位和个人，在签订合同时，应当明确当事人各方在环境保护方面的义务和责任，落实保护生态环境和防治环境污染的措施，合同中不得有违反环境保护法律、法规的内容。

(8) 开发建设项目在施工过程中，必须采取有效措施，保护水域和周围景物、林木及其他植物，不得造成污染和破坏。施工结束时，应当及时清理场地并进行绿化。

(9) 禁止在景区开山采石、挖沙取土、开垦荒山。

(10) 景区执行下列环境质量标准：

①水环境质量按国家《地面水环境质量标准》Ⅱ类水质保护；

②大气环境质量按国家《大气环境质量标准》一级标准保护。

(11) 景区地下水资源的开发利用权受法律保护，经县水利行政主管部门批准后，按规定实行定量、限量开采，合理利用。

(12)禁止向河道倾倒土石、尾矿、垃圾、废渣等固体废弃物。禁止向河道排放超过国家和本省规定的污染物排放标准的废水。

(13)景区内一切单位和个人必须严格执行防治环境噪声污染的有关规定，对噪声大、震动大的装置和设备，应当安装消声、防震设施。

(14)禁止任何单位和个人在景区利用渗井、渗坑、裂隙排放、倾倒有毒、有害废水和其他废弃物。

(15)在景区经批准安装的锅炉，烟尘排放不得超过国家和本省规定的污染物排放标准。

(16)违反本规定的，视情节轻重，根据国家和本省环境保护法律、法规的规定予以处罚；构成犯罪的，依法追究刑事责任。

20.旅游安全保护制度

建立安全管理机构

制定安全经营责任制，安全操作规程，安全工作奖励办法等规章制度，是为了提高景区全体人员的安全意识，树立“安全第一，预防为主”的经营方针，营造一个和谐安全的旅游环境。

强化组织建设，认真落实安全经营责任制。

认真贯彻落实《安全生产法》和上级有关安全生产方面的文件精神，按照安全法规规定，组建安保领导小组，把景

区安全工作列入重要的议事日程，做好同时布置、同时检查、同时总结、同时评比，定期召开安保会议、研究布置景区安全工作，把安全责任落实到实处，使景区的管理人员和所有景区从业者都始终绷紧安全这根弦，形成人人想安全，大家管安全的局面。

建立健全各项安全经营规章制度

建立健全景区安全各项规章制度，认真组织安全检查，把安全巡检制度化、规范化，提高安全意识，杜绝重大责任事故的发生。

加强安全经营宣传、教育

提高全员安全意识，通过景区电子屏、悬挂条幅、宣传单、景区广播等多种形式开展宣传教育活动，提高对安全工作的认识，把景区全体管理及从业者思想统一到“安全第一，预防为主”的方针上来。积极组织宣传教育，定期组织安全管理及经营知识学习，不断提高所有管理者及从业人员的业务素质，切实做好安全工作，为景区的可持续发展提供安全保障。

21. 旅游交通管理制度

严格执行交通法规，并制定风景区安全行车制度。

认真抓好车辆管理，对进入风景区的各种车辆进行安全管护，防止车辆被盗或人为损毁等现象发生。

风景区内的道路要按道路交通管理的有关规定设置标

志，保障道路畅通，确保进入风景区的车辆安全行驶。

22.消防安全管理制度

为了加强和规范陇中常河山楂小镇旅游景区旅游的消防安全管理，贯彻“预防为主、防消结合”的消防工作方针，履行各级消防安全职责，预防和减少火灾危害，根据《中华人民共和国消防法》和公安部《机关、团体、企业、事业单位消防安全管理规定》的要求，落实消防安全逐级负责制，根据“谁主管，谁负责”的原则，现将本景区各级消防安全责任和其他有关消防安全责任规定如下：

（1）景区的法定代表人是本景区消防安全责任人。

（2）景区分管安全工作的领导为本景区消防安全管理人。

（3）景区保卫处为本景区消防安全归口管理职能部门，保卫处处长为消防安全归口管理职能部门责任人；保卫处确定一人为本景区专职消防安全管理人。

（4）本景区所属各单位的主要负责人是本景区的消防安全责任人，对本景区消防安全责任人负责。

（5）景区应确定一名分管领导为消防安全管理人，并确定消防安全归口管理职能部门、部门责任人和专（兼）职消防安全管理人。

（6）景区应成立消防安全工作领导小组，小组组长由消防安全责任人担任，消防安全管理人、消防安全归口管理

职能部门责任人为副组长，其他消防安全管理员为成员。

(7) 景区应根据人员变动及时明确消防安全管理工作机构人员，每年年初对消防安全工作领导小组成员进行一次调整，并与各下属单位和部门签订消防安全责任书，书面报送上级单位保卫部门。

(8) 消防安全责任人职责

①贯彻执行消防法规，保障景区消防安全符合规定，掌握本景区的消防安全情；

②为本景区的消防安全提供必要的经费和组织保障；

③确定逐级消防安全责任，批准实施消防安全制度和保障消防安全的操作规程；

④组织防火检查，督促落实火灾隐患整改，及时处理设计消防安全的重大问题；

⑤组织制定符合本景区实际的灭火和应急疏散预案，并实施演练。

(9) 消防安全管理人职责

①组织制定消防安全制度和保障消防安全的操作规程并检查督促其落实；

②拟定消防安全工作的资金投入和组织保障方案；

③组织实施防火检查和火灾隐患整改工作；

④组织实施对本单位消防设施、灭火器材和消防安全标志的维护保养，确保其完好有效，确保疏散通道和安全出口

畅通；

⑤组织管理义务消防队；

⑥组织开展消防知识、技能的宣传教育和培训，组织灭火和应急疏散。

23.防火巡查、检查制度

（1）员工岗位自查制度

①公司员工应履行本岗位消防安全职责，遵守消防安全制度和消防安全操作规程，熟悉本岗位火灾危险性，掌握火灾防范措施，每日对职责范围内的相关内容进行防火检查。

②员工岗位自查的内容是：

用火、用电、用油、用气有无违章；

疏散通道、安全出口是否畅通；

消防器材、消防安全标志完好情况；

场所有无遗留火种；

营业期间有无违章燃放烟花爆竹现象，营业结束后是否切断场所内非必要的用电设备、器具电源；

其他消防安全情况。

③员工在对检查中发现的隐患应当立即消除，不能当场消除的，应当按照火灾隐患整改制度上报处理。

（2）防火巡查制度

①防火巡查由景区消防安全管理负责人组织景区相关人员每日开展。

②每日防火巡查内容：

用火、用电、用油、用气有无违章；

疏散通道、安全出口是否畅通，人员密集场所疏散通道、门窗上是否设置音响；

逃生和灭火救援的障碍物；

消防设施器材、消防安全标志是否完好，建筑消防设施管理是否符合 DB65/T3119-2010 要求；

重点部位员工在岗在位情况；

营业期间应当巡查有无设备检修、电气焊、油漆粉刷等施工、维护作业情况和有无超过额定人数现象，营业结束时应对营业现场进行检查，消除遗留火种；

其他消防安全情况。

（3）防火检查制度

①防火检查由消防安全责任人（管理人）组织，每季度不少于一次，检查时相关人员参加。

②防火检查内容：

消防安全制度、消防安全管理措施和消防安全操作规程的执行和落实情况；

用火、用电、用油、用气有无违章；

新建、改建、扩建及装修工程有无违章；

疏散通道、安全出口和消防车通道是否畅通，安全疏散指示标志、应急照明设置及完好情况，人员密集场所疏散通

道、门窗上时候设置影响逃生和灭火救援的障碍物；

消防设施、器材和消防水源及各类消防安全标示是否完好，建筑消防设施管理是否符合 DB65/T3119-2010 要求；

是否违反国家消防技术标准要求使用易燃可燃材料装修；

消防（控制室）值班人员值班情况，消防安全重点部位管理情况；

灭火和应急疏散预案的制定与演练情况；

员工消防知识掌握情况；

易燃易爆危险品的储存、使用是否符合有关国家消防技术标准要求；

防火巡查、火灾隐患整改及防范措施落实情况；

电器产品、燃气用具及其线路、管路的选型、使用、维护保养及检测是否符合国家技术标准要求；

检查有无违章设置员工集体宿舍；

其他消防安全情况。

24.火灾隐患整改制度

对存在的火灾隐患，应当及时予以消除。

对以下违反消防安全规定的行为，防火检查人员应当组织各部门责任人当场整改并督促落实。

①违章进入生产、储存易燃易爆危险物品场所的；

②违章使用明火作业或者具有火灾、爆炸危险的场所吸

烟、使用明火等违反禁令的；

③将安全出口上锁、遮挡，或者占用、堆放物品影响疏散通道畅通的；

④消火栓、灭火器材被遮挡影响使用或者被挪做它用的；

⑤消防设施管理、值班人员和防火巡查人员脱岗的；

⑥违章关闭消防设施、切断消防电源的；

⑦其它可以当场改正的行为。

不能当场改正的火灾隐患由安保人员及时将存在的火灾隐患向本部门消防安全责任人和管理人报告，提出整改方案。

消防安全责任人或管理人应当确定整改措施、限期以及负责整改部门人员并落实整改资金。

在火灾隐患未消除之前，应当落实防范措施，保障安全。

不能确保消防安全，随时可能引发火灾或者一旦发生火灾将严重危及人生安全的，应当将危险部位停产停业。

火灾隐患整改完毕，负责整改部门或者人员应当整改情况记录报送消防安全责任人或者管理人签字确认存档。

对公安消防部门责令限期改正的火灾隐患，应当在规定期限内改正并写出火灾整改复函，报送公安消防机构。

（二）防灾避险方案及应急预案

1.通渭山楂小镇水利风景区突发旅游公共安全事件应急

处置预案

为了认真贯彻落实《中华人民共和国安全生产法》、《旅游安全管理暂行办法》，加强陇中常河山楂小镇旅游景区的安全，预防和控制各类危及游客人身安全、公共设施和财产安全的突发事件，最大限度地避免和减少突发事件的发生，确保景区安全无事故，保障我旅游景区旅游安全应急工作高效、有序进行，结合本景区工作实际，特制定陇中常河山楂小镇旅游景区安全突发事件应急预案。

（1）预案原则

①预防为主：要始终把预防突发事件发生放在各项工作的首位，细致排查各类突发事件的隐患，采取有效的预防监控措施，减少突发事件发生的机率。

②快速反应：建立预警和处置快速反应机制，在突发事件发生时，立即进入应急状态，果断采取措施，在最短时间内控制事态，将危害与损失降低到最低限度。

（2）应急组织

为了确保突发事件应急信息畅通、指挥到位、措施有力、责任明确、处置迅速有效，成立突发事件应急和处置工作领导小组：

①突发事件应急工作领导小组

组 长：常智宏

副组长：张 敏

成 员：常志宏 常守信 王岁军 李亚军

②突发事件现场处置工作组

现场指挥组

组 长：常智宏

副组长：马启明

成 员：马定存 张云轩 李宗峻 王 伟

安全保卫组

组 长：常智宏

成 员：全体保卫人员

（3）应急事件类别及处置

①发生盗窃事件：值班人员应立即启动报警装置，发出报警信号，保护案发现场，启动景区突发事件应急预案。

②发生游客拥挤堵塞：立即启动报警装置并启动景区突发事件应急预案，各工作组全体工作人员应立即进入现场，禁止游客继续进入，将入口改为出口，疏导游客有序撤离，若发生踩踏事件，医疗救护组及时进入现场实施救助，安全保卫组人员防止游客骚动，组织疏导游客，避免造成更大踩踏。

③发生人为打砸破坏事件和斗殴事件，立即开启报警信号，启动景区突发事件应急预案，全体保卫人员应立即控制事态，并制服破坏人员和斗殴人员，防止事件进一步扩大，事态严重时立即与公安 110 联系请求援助。

④当遇暴力抢劫事件时，值班保卫人员迅速发出报警信号，启动突发事件应急预案，全体保卫人员要挺身而出，坚决与犯罪分子做斗争，确保景区财产安全。无论在何时，各工作组及全体成员接到报警信号应迅速响应，紧急赶往事发现场，立即采取应对措施，全力以赴开展工作。

⑤发生犯罪分子埋放炸弹、控制人质等重大突发事件，应当即启动安全突发事件应急预案，向公安 110、县治安大队、镇派出所第一时间发出警报信号，并分别向消防 119、医疗急救 120 求援，全体工作人员要紧急进入现场，各小组要服从指挥，通力合作，有效开展保护抢险工作。

⑥当发生地震、洪水、雷击、风灾等不可抗力自然灾害时，紧急启动应急预案，全体工作人员应尽全力抢救保护景区各景点设施安全，使景区损失降到最低。

⑦当发生公共卫生事件，如游人携带急性传染病、不明液体、气体以及发生毒气泄漏等事件，应立即启动报警装置和应急预案，治安组、保卫组、医疗救护组全体工作人员应迅速进入现场维护秩序，进行有效隔离，打开通风设施设备，同时根据其性质上报景区主管部门、公安部门、医疗急救和疾控防疫部门处置。

（4）应急突发事件中各工作组职责

①现场指挥组：当发生突发事件时，无论事件大小，现场指挥组应第一时间赶赴现场，迅速作出判断和决策，指挥

协调各工作小组按照各自职责立即开展救援工作。

②信息及应急物资保障组：当突发事件紧急预案启动，信息及应急物资保障组在组长的指挥下，组员在同一时间分头立即向公安 110、公安局治安大队、常家河派出所、消防 119、医疗急救 120 报告，真实、全面、准确的报告景区地址和事件发生的性质，请求支援。

③治安、消防组（县公安局治安大队、常家河镇派出所、县消防大队）：治安组在接到报警信号后，要迅速出警，马上进入现场，进行事件应急处置工作，根据事件性质，有权指挥处置整个现场应急工作，有权调度指挥景区保卫人员协助干警拘捕犯罪分子，维持现场秩序，确保景区人民生命财产的安全。当发生火灾时，有权指挥县消防大队全体人员和现场工作人员进行灭火。

④安全保卫组：安全保卫组在发生突发事件时是安全保卫前端力量，应迅速反应，在公安等援助部门未进入现场时，有效控制局面，果断启动突发事件应急预案。组长应指派专职保卫人员协同公安干警守护景区库房、各游客中心、餐饮中心及通道进出口等重点部位，防止事故的进一步扩大，协同现场维护组一道维持现场秩序，疏散闲杂人员，确保抢险工作顺利进行。如发生火灾、地震以及其它有损景区的自然灾害事件时，保卫人员要协同其它工作人员将景区重要财产转移到安全的地方并进行有效保护，确保财产安全。

⑤现场维护组：当发生突发事件时，现场维护组组长应指挥组员迅速维持现场秩序，疏散闲杂人员，特别是旅游高峰期人员拥挤不幸造成踩踏事件应果断处置现场情况，协助医疗救护组救治受伤人员。

⑥医疗救护组：医疗救护组在突发事故时，不论事故大小，应立即赶赴现场，采取有效应急措施，对现场受伤者实施紧急救护，并及时将受伤者经现场处置后送往医院进行救治。

（5）应急保障

①信息保障

由信息保障组按照《安全事故报告制度》负责建立健全并落实突发事件信息收集、传递、处理、报送各个环节的工作制度，完善已有的信息传输渠道，保障信息报送设施性能完好，并配备必要的应急备用设施和技术力量，确保信息报送渠道安全畅通。

②报警设施设备保障

加强景区库房、游客中心防盗和消防、防雷电设施设备的维护，建立定期维护制度，保证所有设施设备无故障正常运行，确保突发事件发生后的报警。

③物资保障

由常家河山楂小镇景区办公室负责建立突发事件应急物资储备，协助信息保障组、安全保卫组、医疗救护组做好

突发事件应急物资储备和保障，平时应储备必要的应急物资（如安全应急物资、消防应急物资、医疗急救箱等）。储备的物资统一存放在总控室，由值班人员管理，确保发生突发事件时随时调用。

④人员保障

景区突发事件应急预案工作领导小组及成员，为全景区现有工作职工、县公安局治安大队和镇派出所派遣警员。景区内人员如有变动，由景区办公室及时调整补充，按岗位职责，根据突发事件具体工作情况，在各级应急指挥部门的统一指挥下，开展应急处置工作。

⑤培训保障

为了加强景区职工处置突发事件应急工作，做到临危不乱，及时果断处置突发事件，由办公室和安保室负责安排所有应急工作人员定期培训和训练，并请公安、消防、医疗急救、防疫等部门进行有关应急知识讲座，定期检查各项规章制度、预警系统情况，并每年组织5至7次不同情况下的突发事件应急演练，做到每一个工作人员都了解突发事件的预防和处置常识，熟悉应急设施设备器械的使用，以及自己的岗位工作职责，提高应急体系协同配合和快速反应能力。

（6）突发事件应急工作纪律

①严明工作纪律。

当遇突发事件时，景区全体工作人员应立即赶赴现场，

严格听从指挥，服从命令，按各自职责，进行突发事件应急处置、抢救工作。决不能有违抗指挥、萎缩不前和脱岗事件发生。各级领导和工作人员如出现通信联络不畅，响应不及时现场应急处置工作不力，违章违纪事件，将严厉追究相应责任人的责任。

②确保应急突发事件信息畅通，严格落实值班制度。

安全值班电话和安全保卫组全体成员应保持 24 小时通讯畅通，值班人员到岗到位，要 24 小时不离人，提高警惕，预防突发事件发生；刘振国和张敏为应急突发事件第一责任人，平时应 24 小时保持通讯畅通。日常情况下，尤其在节假日等旅游高峰期，全景区工作人员应保持 24 小时联络畅通，必须确保信息畅通，随时处于预警状态，确保突发事件应急处置随时到岗。

（7）后期处理

①根据事件暴露出的有关问题，提出落实和进一步修改、完善相关防范措施和处置预案，做到整改扎实。

②根据突发事件后造成的责任和损失，配合相关部门进行认真调查认定，逐级查找问题，对有关责任人进行责任追究，予以处理。

③对突发事件应急处置中表现突出，为保护景区安全和人民生命财产安全做出突出贡献的个人予以表彰奖励。

（8）附则：

本预案是陇中常河山楂小镇旅游景区发生突发事件应急准备和响应的工作文件；

本预案由定西陇中常河文旅有限公司适时进行复审、修改和补充；

本预案于2024年1月修订，从2024年2月1日起执行。由定西陇中常河文旅有限公司办公室负责解释。

2.通渭山楂小镇水利风景区防火应急预案

鉴于陇中常河山楂小镇旅游景区的实际情况，为了确保陇中常河山楂小镇旅游景区的消防安全并能在应急情况下协调一致，指挥有力，将人民群众的财产和人生安全损失降到最低的限度，特制定本预案：

（1）组织领导

①成立领导小组

组 长：常智宏

副组长：张 敏

成 员：张云轩 常志宏 王 伟 马定存

②设立若干应急小组

疏散引导组

组 长：常智宏

副组长：张 敏

成 员：景区管理和配套员工

职 责：负责人员的疏散，稳定现场人员的思想情绪。

安全救护组

组 长：常智宏

副组长：马定存

成 员：景区安保员工

职 责：负责伤员与财产的转移。

车辆保障组

组 长：常智宏

副组长：王 伟

成 员：景区车辆疏导员

职 责：配合各组，保障人员和财产迅速转移。

（2）可能引发事故的原因

①线路故障、超负荷用电。

②炊事用具等操作不当。

③节日期间燃放烟花爆竹。

④在不适当的地点使用明火。

（3）预防措施

①配套分公司负责对景区的线路、电器、燃气设施定期检查 and 做好台帐，确保安全。

②餐饮中心驻店负责人、厨师长加强对辖区内厨房间设施的检查 and 厨师的督促。

③景区消防队对易燃易爆物品负责监督与管理。

（4）接警报处置程序

发现者应拨打景区应急电话(0932——5550566)，清楚告

知火灾的确切地点，迅速报告公司领导，立即启动本预案。

（5）扑救初起火灾的程序和措施

公司领导在接到报告后，应立即指挥灭火行动组灭火，初起火点发现的人员要沉着冷静就地取材用各种灭火器材进行灭火。

（6）应急疏散的组织程序和措施

①起火点有人员被困时，发现者应迅速报告安全救护组，并打开通道。疏散引导组进行有组织地疏散，如火势已蔓延，要稳住被困人员的情绪。

②疏散引导组立即到达各指定位置，弄堂口，转弯口等，到达疏散集中地，要安慰、管理好人。

（7）通信联络、安全防护救护的程序和措施

①领导小组成员的通讯，必须 24 小时保持通畅。

②宣传报道组接警后，应迅速到达现场，了解相关情况报告公司领导，及时掌握网络信息，应实事求是做好正面报导，并保存资料。

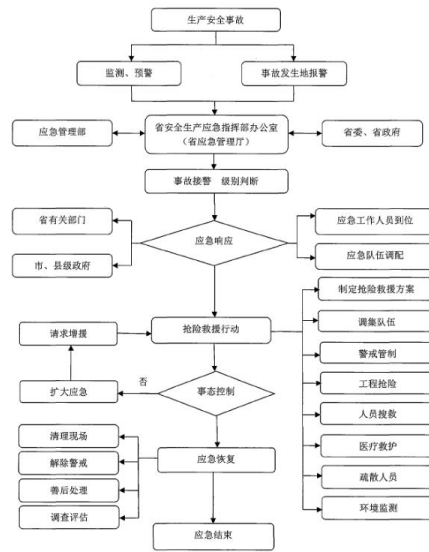
③安全救护组要就地对伤员展开救护，并迅速送伤员到医院救治。

（8）现场保护和处理

①火灾后应保护好现场，协助公安、消防部门进行事故现场分析，查明原因。

②火灾发生后，人、财、物要及时到位，迅速传递有关

信息，尽最大可能保证人员、财产安使损失降低到最小限度。



定西陇中常河文旅有限公司 2024年1月

3.通渭山楂小镇水利风景区旅游高峰期安全处置应急预案

为迅速、有效和有序地做好本景区高峰期旅游安全事故的应急救援工作，减少事故影响和损失，保护人民群众的生命财产安全，结合本景区实际情况和旅游安全形势的变化，特制订本《预案》。

(1) 本预案适应的范围

包括节假日、黄金周期间景区内旅游交通事故、旅游娱乐设施事故、游客食物中毒事故、重大治安事件等。

(2) 高峰期旅游安全事故报告和现场保护

①发生旅游安全事故后，景区工作人员必须立即将事故发生时间、地点、现场简要情况、伤亡情况、采取的应急措

施、存在问题等基本情况和有关信息报告应急救援指挥部办公室。应急救援指挥部接到事故报告后，应立即采取相应的救援措施。

②旅游安全事故发生后，有关部门在采取措施抢救人员和财产的同时，必须严格保护事故现场。因抢救伤员等原因需要移动现场物件时，必须做出标志进行拍照、详细记录和绘制事故现场图，并妥善保管现场重要痕迹、物证。

（3）高峰期旅游安全事故的应急救援程序

①旅游事故发生后，现场人员应立即展开自救。于此同时立即向有关应急救援部门请求救援。要协助有关部门进行秩序维持、人员疏散、险情处理、伤员救护、保护现场。要防止事故扩大，注意救援人员的安全，不隐匿事故事实。

②重特大事故发生后，事故单位现场人员要立即组织展开救援。同时，立即向消防（119）、卫生（120）等应急救援部门请求救援；

③立即报告本景区旅游安全应急救援指挥部办公室；

④应急救援指挥部要在第一时间赶赴事故现场，组织事故救援和调查处理工作。

⑤救援过程中，根据事故严重程度和涉及范围，协助有关部门同意协调指挥，做好秩序维持、人员疏散、险情处理、伤员救护、保护现场等救援措施，保证救援队伍、济源物资的及时到位；

⑥协助有关部门核查伤亡人员的国籍、姓名、性别、年龄、护照号码以及在国内外的保险情况，并进行登记；有死亡事故的，应注意保护好遇难者的遗骸、遗体；对事故现场的行李和物品，要认真清理和保护，并逐项登记造册。

⑦必要时申请通渭县应急管理局给予协调和支援，寻求专业技术支持和医疗保障等救援措施，并根据通渭县应急管理局特大安全事故应急救援指挥部的命令，进一步调整和部署救援工作。

⑧协助有关单位做好事故伤亡人员家属的安抚和安置工作，处理好伤亡人员的赔偿问题。事故单位要协助责任方按照国家有关规定办理对伤亡人员及其家属进行人身伤亡及财务损失的赔偿，协助保险公司办理对购买入境旅游保险者的保险赔偿；

⑨事故处理结束后，应及时总结事故和应急救援工作的经验和教训，并书面报告景区旅游安全事故应急救援指挥部办公室。

（4）通渭山楂小镇水利风景区旅游突发事故救援领导小组

为了在陇中常河山楂小镇旅游景区旅游突发公共事件时，积极有效地组织应急处理和救援，结合本旅游景区综合监管实际，特成立以下领导小组：

①安全应急领导小组成员

组 长：常智宏（13321324228）

副组长：张 敏（13739328105） 马定存（18093294848）

成 员：张云轩（19968750056） 马启明（15346924296）

马等见（17793297560） 王 伟（15193242071）

李宗峻（18293180103） 马伟鹏（13141766637）

②安全应急值班电话

（0932）5550566 （办公室）

17793297560 （马等见）

③安全应急值班人员分组

第一组：张云轩（19968750056） 马启明（15346924296）

第二组：马等见（17793297560） 王 伟（15193242071）

第三组：李宗峻（18293180103） 马伟鹏（13141766637）

（三）智慧管理与服务

1.智慧景区服务的要求

（1）智慧景区的服务要全面，游客游览时需要的各项服务，甚至包括游前游后的服务景区都需要提供。

（2）使用便利，包括多渠道铺设、简便的触发方式、支持多设备等等。

（3）智慧服务的人性化、智能化。

景区智慧导览系统，支持景区将游客所需的讲解、查询、导航、路线规划、游玩路线推荐等刚需功能都植入到导览系统中，做到了“想游客所想、先人一步”，让游客轻松获取

一站式导览服务。

2.建立智慧服务系统

(1) 发布景区旅游资讯

水利风景区管理委员会好在线上建立景区门户网站，发布与景区相关的旅游信息、客流量信息、交通导航、门票预订、数字景区、景区景点介绍、酒店餐饮预订等。

线下设立电子信息栏、信息显示大屏、多媒体终端等展示同上旅游信息。

(2) 票务系统+门禁系统，方便游客购票、核验入园

风景区购票区域实行线上直销渠道售卖电子门票，线下窗口、自助机售卖纸质门票制度。倡导线上购买，支持游客实名制购票。核验支持闸机、手持验票机、微信小程序、验单 APP、人脸核验等多设备多方式验票，保证游客快速入园。

(3) 智能停车场

智能停车系统应支持车牌识别、车位预订、自助缴费、车辆分流、客源分析等功能，车位信息接入景区信息大屏、门户网站显示，供游客查阅。

(4) 智能导游导览系统

导游导览系统支持在线讲解、付费讲解、精美手绘图、GPS 定位、导航、游玩路线推荐、服务设施查询等功能，保证游客顺畅游玩。

(5) 游客服务中心

在游客服务中心建立智慧管理系统，为游客答疑解惑、推广宣传景区，支持游客在线评价，设立多渠道建议投诉通道并通渠道告知游客处理结果。

(6) 景区二次消费智能售卖

提供自助售货机、无人商店、智能自助点餐等智能售卖服务。

(四) 品牌塑造和宣传

根据确定的建设目标，风景区将每年投入一定资金，在媒体投放广告，同时利用互联网优势，邀请和培养网络达人和意见领袖进行网络宣传。不断树立风景区形象，提高风景区美誉度和知名度。

十一、投资估算与效益评价

(一) 投资估算

1. 编制方法

本估算根据设计方案图纸及文本为计算依据，按指标系数法计算组价。

2. 编制依据

- (1)《甘肃省建筑工程概算定额》(2015年);
- (2)《甘肃省安装工程概算定额》(2015年);
- (3)《市政工程投资估算编制办法》(建标【2007】164号);
- (4)《甘肃省市政工程消耗量定额 2005》(DBJD25-25-2005);

(5) 甘肃省 2013 土地开发整理预算定额；

(6)《甘肃省建筑安装工程费用定额》(甘建价【2013】585号)；

(7) 甘肃省建设工程混凝土砂浆材料消耗量定额》(DBJD25-47-2013)；

(8)《甘肃省施工机械台班费用定额》(DBJD25-48-2013)；

(9)《甘肃省建设工程材料预算价格汇编》(DBJD25-50-2013)；

(10) 类似工程投资指标。

3.投资估算

建设项目	面积 (M ²)	估算费用 (万元)
木耳栽培研学	7992	450
果蔬采摘基地	1218	386
问缘亭	119	56
归心池	606	95
山楂小镇风情路	14700	1300
湛龙观民俗文化博物馆	3320	4900
毛诗石林公园	4422.24	580
翰墨馆	458	130
孝悌公园	1778	1060
万亩山楂园	746586	1100
智慧温室大棚	14800	3400
乡村振兴多功能培训中心	885.75	350
龙珠观景台	219.78	1200
萌宠乐园	4688.64	650
儿童游乐园	1371.96	120

水文化长廊	20	5.0
非物质文化遗产展示中心	800	600
总计	803985.37	16382

根据企业投资能力和建设内容需要，山楂小镇水利风景区建设投资估算为 16382 万元。

（二）经济分析与效益评价

1. 经济分析

通渭山楂小镇水利风景区的建设除了给投资商带来一定的利益外，最主要的是合作社经营的方式还会给当地群众带来直接经济效益和间接经济效益。直接经济效益主要指来自于水利风景区开展特色农业经济生产、旅游服务和门票各方面的服务收入，间接经济效益是直接经济效益所产生的乘数效应，主要来源于交通、商贸、通讯等，为乡村振兴、通渭县域经济的转型和发展提供支持。

预计到规划期末年游客接待量可达 30 万人次以上，将大力促进岷县第三产业并带动一系列相关产业链的发展，有利于拉动内需，改善投资环境，促进地方经济的发展。

2. 社会效益

水利风景区的开发效益不仅体现在经济效益方面，而且还有良好的社会效益。可以为当地做到农民不离乡不离土，在家门口实现就业的目标，增加当地居民的收入，改善当地居民的生活条件；水利风景区发展旅游可以实现一

业兴，百业旺的带动作用，可带动交通、通讯、建筑、商业、餐饮等相关产业的发展，可极大改善当地财政状况；旅游业作为第三产业的龙头，其发展将带动全区第三产业的整体发展，同时也可促进第一和第二产业的提升，优化当地产业结构；满足人民文化旅游的需求，旅游业的发展将带来现代化的信息文字和思想观念，将有利于提高当地民众的综合素质，带动景区内农村的社会主义新农村建设和发展。

3. 文化效益

山楂小镇的规划实施将推动通渭山楂小镇水利风景区范围内水文化的开发与保护。旅游开发同时将促进水文化、农耕文化、地域民俗文化、养生文化的研究与开发；促进通渭县非物质文化遗产的保护与传承；将带动全县文化产业的发展和居民文明素养的提高。

4. 环境效益

随着我国人民群众生活水平的不断提高和发展，旅游开发所体现的可持续发展模式对水利风景区生态环境的要求越来越高。良好的生态环境是旅游发展的重要依托，而水利风景区的建设一方面会完善当地的生态景观，另一方面发展旅游所得收入必将为生态环境保护提供资金保障，并且有助于提高当地人的保护意识，从而实现当地生态系统的良性循环，实现良好的生态效益。通渭山楂小镇

水利风景区的建设将会带来流域治理的生态效益和经济效益的双重提升。

十二、环境影响评价

(一) 有利影响

山楂小镇水利风景区的建设过程中，以水土保持为目的，改善生态环境为基础，不断加强基础设施和服务设施建设，在建设国家 4A 级旅游景区和国家水利风景区的过程中，无论是为了美化环境而进行的造林措施还是为了经济转型而进行的山楂经济建设，或者为了改善地方景观质量而进行的挖塘蓄水等措施都在一定程度上可以改善当地生态环境，净化空气，提高环境质量，绝对不会对当地环境造成破坏。

(二) 不利影响与应对措施

水利风景区的规划建设，对环境的不利影响包括短期内的树木改造提升、工程施工等方面。

1. 施工对水环境的影响

(1) 水环境影响分析

在景区建设施工过程中，可能对灌渠水环境产生影响，主要表现为水质污染，主要有以下几方面：夏季施工时，堆置或散落于水体近旁的土料、底泥、垃圾等易受雨水冲刷易进入灌渠，增加水体混浊度；靠近灌渠的各施工营地堆放着各类物资、器材，如遭雨淋，会有少量物质溶于水中流入灌渠；护岸、水闸等建筑工程施工，将会使用大量的混凝土，由混

凝土搅拌、砂石料冲洗、混凝土养护等过程中产生的废水、废渣等流入灌渠污染水质；由油库、施工机械及车辆产生的漏油、冲洗废水等，如无控制措施，流入灌渠会增加石油类污染物浓度；由临时食堂、施工人群产生的生活污水、垃圾等如管理不善，会随水流入灌渠增加水体中的有机污染。

（2）保护措施

为了避免水质污染，施工期应采取如下水环境保护措施：

①及时清除洒落泥土：施工工地附近洒落的泥土要及时清扫，临时堆放的土料要采取防冲措施，以免被雨水冲入灌渠。

②铺设营地排水设施及处理设施：应将每天的生活污水运往污水厂处理；施工区的医疗站、医院等机构的生活污水另行消毒处理后排放；在施工现场应设置相应数目的可冲式厕所，并及时清运处理。污水严禁随地泼洒、排放。凡在施工场地进行搅拌作业的，在搅拌机前台及运输车清洗处设置沉淀池。排放的废水排入沉淀池内，经二次沉淀后方可排放或回收用于洒水降尘。未经处理的泥浆水，严禁直接排入水库。设置简易有效的隔油池，将机械冲洗等含油废水进行收集，处理达标后，集中定时清运处理。

③搞好营地卫生与强化管理、搞好宣传教育：设置垃圾箱，将垃圾收集后送往垃圾处理站，由环卫部门进行统一处

理；要加强施工队伍的管理，严格各项规章制度，教育施工人员注意保护环境、提高环保意识，禁止随意向水库中倾倒废水及残渣废物。

2. 施工对大气环境的影响

(1) 大气环境影响分析

施工对空气的污染主要有四个方面：一是施工操作（比如土方开挖）及运输（包括装卸）中产生的扬尘；二是机械、车辆排放的废气；三是工地上的松散土料及道路上洒落的土料被风吹起；四是撒落在道路上的尘土被车辆扬起。机械排气会增加空气中的悬浮微粒、二氧化硫、氮氧化物和一氧化碳含量；扬尘会增加空气中的总悬浮物的浓度。

各项污染物对空气质量的影响不大，施工高峰期也不会改变空气质量等级。但春天施工扬尘对局部范围内的空气质量会有影响，会增加空气中悬浮颗粒物的浓度。

(2) 保护措施

为了保护空气质量，施工期间应采取如下保护措施：

尽量选用低能耗、低污染排放的施工机械、车辆，对于排放废气较多的车辆，应安装尾气净化装置。另外，应尽量选用质量高、对大气环境影响小的燃料。要加强机械、车辆的管理和维修，尽量减少因机械、车辆状况不佳造成的空气污染。

水泥和其它易飞扬的细颗粒散体材料，应安排在库内存

放或严密遮盖，运输时应采取良好的密封状态运输，装载土料等多尘物料时，应堆放整齐以减少受风面积，并适当加湿或盖上苫布，以降低运输过程中起尘量。装卸时采取有效措施，减少扬尘。

拌和系统应安装除尘设备，减少灰尘向大气排放。在重要地点及洒土严重的地方应有清扫车清理公用道路上散落的尘土，用洒水车在施工现场净化空气，以保护空气质量，尽量减少对空气的污染。施工临时道路的基层做法按设计要求执行，面层可分别采取细石、沥青或混凝土，以减少道路扬尘。堆放的土料要用遮盖物盖住，避免风吹起尘。

3. 施工对声环境的影响

工程施工中，需要用各种类型的机械（挖掘机、推土机、混凝土搅拌机、运输车辆等），不同类型的机械都会产生不同强度的噪声，从而对声环境产生影响。另外，钢材等材料的卸载、摆放、加工等也会产生噪声，工地施工人员说话、呼喊、指挥哨声等也是噪声。施工营地也会产生机械、车辆及生活噪声。噪声较大的机械主要有挖掘机、混凝土搅拌机、中型载重汽车、推土机等。对声环境影响最大的机械主要是挖掘机和推土机，以挖掘机最严重，搅拌机及载重汽车对声环境影响相对较小。

鉴于景区施工点无居民区，只要在施工中加强管理，不会对景区居住人员生活产生较大影响。

4. 施工对水土流失的环境影响

(1) 水土流失影响分析

工程水土流失主要发生在施工期，工程完成后不会发生。

施工中可能产生水土流失的环节分析如下：河道开挖时会产生水土流失；河道边坡治理施工会产生水土流失；河道清淤时会产生水土流失；土料运输中会产生水土流失；拆迁渣土、新河道开挖出来的土料、边坡清理出来的表层土草、河底淤泥等都要外运，运输过程中难以避免洒落，洒落的土料受到风吹、雨淋形成水土流失。

造成水土流失的动力因素主要有风吹和雨水冲刷。大风造成扬尘会污染空气，使空气中的悬浮物浓度增加。雨水将土料冲至路面、河道、雨水管道，严重影响路面卫生，淤积河道及雨水管。

在项目工程施工期间排水设施一般都不太完善，雨洪径流会冲刷施工中的基础、开挖面和堆土料场等，产生水土流失，给施工增添了麻烦、造成了负担。

(2) 保护措施

应采取的水土流失防治办法：大风大雨恶劣天气停止施工；堆积土料做好防护工作；严格运输管理；及时清理渣土；缩短边坡裸露时间。施工时，应妥善堆放并及时清运渣土、草皮、树等杂物，以免被水流冲散；边坡去掉植被后，要采

取相应的水土保持措施，减少雨季水土流失。局部范围内施工结束后，应立即进行迹地治理，按设计要求进行绿化、植被恢复。绿化过程不能简单应付，应在环保（或水保）人员的监督下进行，要确保绿化的质量和数量，要有专人负责管理，一边绿化一边管理，以提高草木的成活率，对于未成活的草木要及时补栽。

十三、规划保障措施

（一）组织保障

在甘肃省水利厅水利风景区管理办公室的和通渭县水保局的指导下，定西常河文旅有限公司负责山楂小镇水利风景区的建设工作。职责明确，组织有效，科学、规范的开展水利风景区的建设工作。

（二）政策保障

国家水利部颁布了《水利风景区管理办法》（水综合〔2022〕138号）、《国家水利风景区复核工作方案》（办综合〔2022〕262号）、《关于推动水利风景区高质量发展的指导意见》（水综合〔2022〕316号）等政策，是水利风景区依法开展工作的保障水利风景区管理委员会执行国家政策，能够争取甘肃省水利厅的支持，保障景区建设和管理的顺利开展。

（三）资金保障

1. 内部资金管理保障

山楂小镇的建设资金大部分来自企业投资，建设资金的使用要贯彻执行节约成本，降低消耗措施；要执行工程计量工作制度，加快资金的回收；要建立项目实施内部资金账户，实施二级核算制度；要采取经济活动分析措施，发现问题及时采取措施；要执行合同管理制度，挖掘资金潜力，发挥流动资金的效益。

2. 坚持多渠道融资

依据建设规划，常河文旅有限公司分年度安排景区水文化建设的建设资金，确保景区基础设施和水文化景点的建设。公司要设法多方面、多渠道筹集建设资金，满足风景区建设需要。例如通过旅游部门筹措旅游厕所、旅游停车场等建设资金；通过嘉峪关市和酒泉市林草部门争取造林资金；通过住建部门、体育部门争取景点健身设施资金，能极大的减轻风景区建设资金的压力，促进风景区的建设。

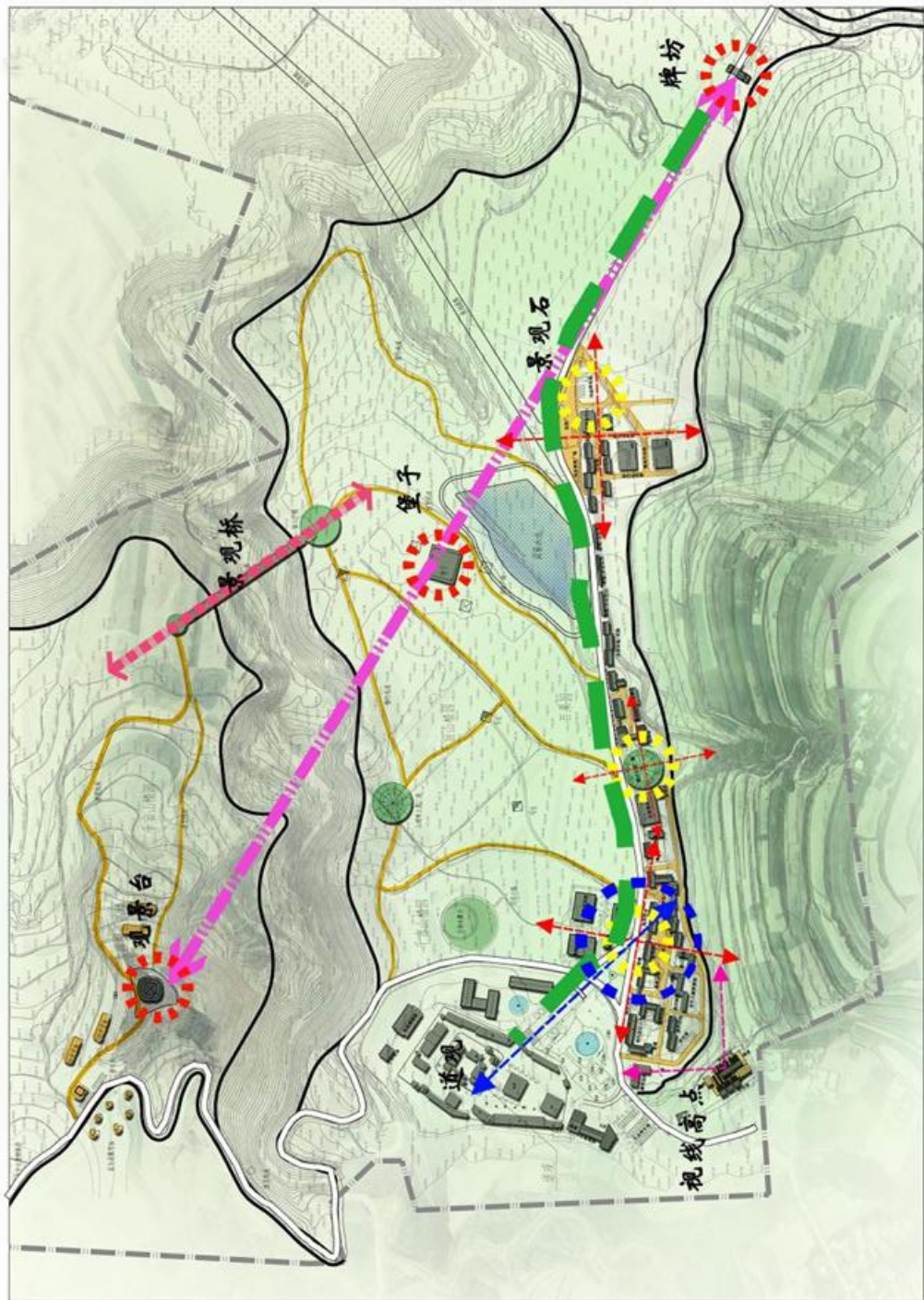
3. 加大招商引资力度

通过招商引资，促进景区旅游活动区的建设景区内的体能拓展基地、自驾游营地、采摘园等景点都可以通过招商引资来解决。

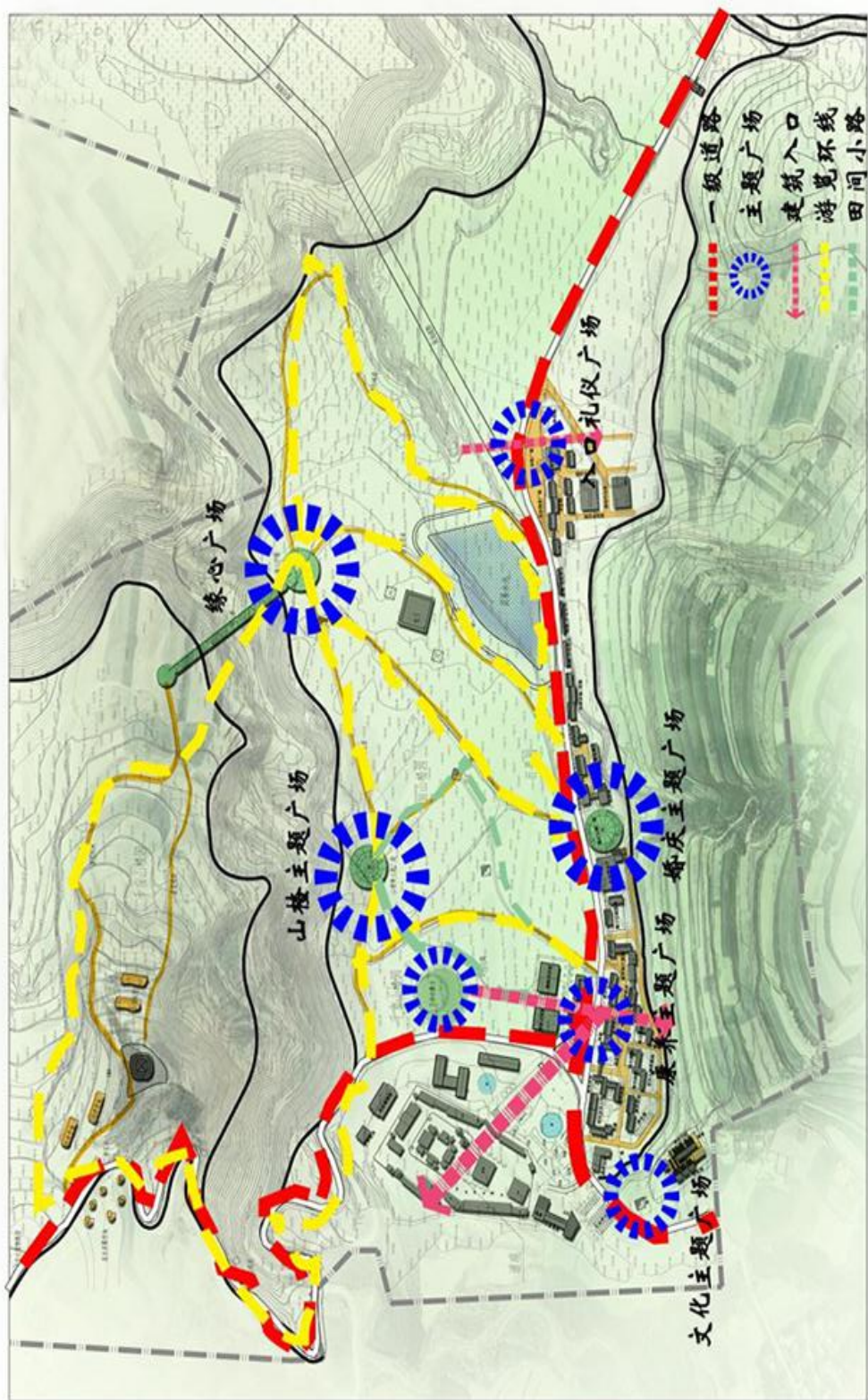
通渭县山楂小镇水利风景区功能分区图



通渭县山楂小镇水利风景区景观规划图



通渭县山楂小镇水利风景区主体广场规划示意图



通渭县山楂小镇水利风景区四至图



